

Fördjupad översiktsplan

Sjösa - Vålarö

MILJÖKONSEKVENSBESKRIVNING

Utställning



24 februari 2014

Projektledning och administration

Beställare

Nyköpings kommun

Datum

2014-02-24

Konsult

Structor Nyköping AB

Medverkande Nyköpings kommun

Anders Svedberg

Per Skyllberg

Magnus Eriksson

Medverkande Structor

Johan Rodéhn, Structor Nyköping AB, uppdragsledare och MKB-författare

Malin Larsson, Structor Nyköping AB, MKB-författare

Spårbarhet

8261

Sammanfattning

I samband med att en fördjupad översiktsplan för kusten mellan Sjösa och Vålarö i Nyköpings kommun tas fram, genomförs en miljöbedömning av planen. Syftet med miljöbedömningen är att bedöma de huvudsakliga miljöeffekterna av ett genomförande av planen samt att påverka planen så att en hållbar utveckling främjas. Miljöbedömningen resulterar i att en miljökonsekvensbeskrivning (MKB-dokument) tas fram. I och med att Nyköpings kommun bygger ut det kommunala VA-nätet i området, ökar trycket från markägarna att få sälja tomter för nybyggnation av bostäder. För planområdet finns det idag ingen samlande plan för hur området ska kunna utvecklas i framtiden. Planförslaget ger förutsättningar för hur kustområdet ska kunna utvecklas med bostäder utan att viktiga natur- och kulturmiljöer, vattenmiljöer och riksintressen går förlorade. En annan utmaning för området är att utvecklas klimatneutralt inför framtiden, där befolkningen ges möjligheter till att resa med andra medel än bil. Planens konsekvenser bedöms som nedan.

Naturmiljö

Planförslaget bedöms ge en liten negativ påverkan på naturmiljön. Jämfört med ett nollalternativ säkerställer planförslaget att ny bebyggelse i området sker sammanhållet i kontakt med befintlig bebyggelse utan att fragmentera landskapet och livsmiljöer för flora och fauna. Planen leder till att skyddsvärda naturområden bevaras och att intrång på riksintressen i området inte sker, om så sker, så på en mycket liten skala jämfört med ett nollalternativ. Det finns risker att en oaktsam planering av områdena kan leda till ett minskat betesbruk i området, vilket bedöms som negativt för naturmiljön. Det finns även risk för att dagvattenhanteringen i nya bostadsområden påverkar känsliga områdens hydrologi negativt. Om de föreslagna åtgärderna genomförs bedöms dessa risker kunna undvikas.

Turism och rekreation

Planförslaget bedöms att ge en positiv påverkan på riksintresset för friluftslivet, då allmänhetens tillgång till området bevaras och förstärks, genom möjlighet till angöring med mindre fritidsbåtar och friluftsbad. Riksintresse för turism och rörligt friluftsliv MB 4 § 2 berör planområdet söder om väg 219. Planen bedöms inte påverka riksintresset, då de planerade nya områdena för bostäder ligger i anslutning till redan befintlig bebyggelse och inte rör de mest attraktiva områdena för turism och friluftsliv i Sörmlands skärgård. Om de föreslagna åtgärderna genomförs bedöms dessa risker kunna undvikas.

Vattenmiljö

Planförslaget bedöms att ge en måttligt negativ påverkan på vattenmiljön. Belastningen från fritidsbåtar i kustnära grunda och känsliga vikar kommer att kunna öka i och med en ökande befolkning i området. Det finns risk för att opåverkade grunda vikar med höga marinbiologiska värden påverkas mer av fritidsbåtar och utövande av vattensporter. Med en oaktsam planering kan det ske en utökning av befintliga bryggor i grunda vikar som idag hyser båtplatser och samtidigt har höga marinbiologiska värden, till exempel Ångaviken, vilket medför risk för att de ekologiska värdena i dessa områden störs och försvinner och att det blir svårare att uppnå en god ekologisk status i vattenförekomsterna. Om de föreslagna åtgärderna genomförs bedöms risken kunna undvikas. Det bedöms som positivt att all ny bebyggelse och en stor del av befintlig bebyggelse ska anslutas till den kommunala VA-ledningen, vilket minskar övergödningen av vattenförekomsterna i planområdet.

Kulturmiljö, landskap och lantbruk

Planförslaget bedöms att ge en liten negativ påverkan på kulturmiljö, landskapsbild och lantbruk. Föreslagen bebyggelse lokaliseras till skogsområden, vilket innebär att brukbar jord-

bruksmark i området inte tas i anspråk. Planen medför att det finns risk för att det för området viktiga skogs- och ängsbetet försvinner vid för stora störningar för lantbrukarna. Det är viktigt att planeringen av områdena kan ske så att befintligt lantbruk i området har möjlighet till att fortleva. Med genomförande av föreslagna åtgärder bedöms dessa risker kunna undvikas.

Klimat

Planförslaget bedöms att ge en liten till måttlig negativ påverkan. En ökande befolkning på landsbygden bidrar generellt till att resandet med bil ökar, vilket är negativt för klimatet. Även användandet av fritidsbåtar bedöms att öka i området. Om föreslagna åtgärder genomförs bedöms planens påverkan på klimatet att kunna minskas. Planförslaget bedöms ge en positiv påverkan på samhällets möjligheter till klimatanpassning, då de planerade bostadsområdena är lokaliserade i områden belägna på högre höjder än +2,2 meter över havet.

Buller

Planförslaget bedöms att ge en liten till måttlig negativ påverkan. Buller från väg 219 kommer att öka försumbart. Det är befintliga bostäder längs med väg 219 och nya planerade bostäder vid Ånga norra skogen som kommer att påverkas mest av trafikbullret. På somrarna finns det risk för att bullret från fritidsbåtar och vattenskotrar ökar. Ställvis finns det risk för att bullret upplevs som störande av de boende i området. Bullret från båtlivet bedöms ge en liten negativ påverkan. Med genomförande av föreslagna åtgärder bedöms dessa risker kunna undvikas.

Övergripande hållbarhetsaspekter

Planförslaget kan inte ensamt påverka ifall det kommer att anläggas en gång- och cykelbana från området till Nyköping via befintlig GC-väg från Sjösa. En sådan anläggning skulle kunna minska planens påverkan på klimatet och trafikrisker för cyklister. Det finns risk för att utbyggnaden av bostäder i området blir utspridd även om planförslaget genomförs, om ett påbörjat område inte byggs färdigt innan nästa område börjar bebyggas. Då riskerar planförslagens syfte med en samlad bebyggelse att förloras. Det är bättre att bygga etappvis, så att risken för utspridd bebyggelse undviks. Det bedöms som positivt att fritidshus i området ges möjlighet att omvandlas till permanentboende ur ett resursmässigt samhällsenligt perspektiv, då det leder till att fler familjer går från att ha två boenden till ett, vilket möjliggör för andra familjer att flytta in i bostäder som säljs/sägs upp av familjer som väljer att flytta till sina fritidshus. Permanenta bostäder blir även oftast mer välutrustade med bra isolering och bättre VA-lösningar, vilket ger miljöfördelar genom energieffektivisering och minskad övergödning i planområdets vattenföremster.

Innehållsförteckning

1	BAKGRUND.....	6
2	GENOMFÖRANDE AV MILJÖBEDÖMNING	6
3	BESKRIVNING AV PLANOMRÅDET KUSTEN - FRÅN SJÖSA TILL VÅLARÖ	7
4	BEDÖMNINGSGRUNDER INKL. REDOGÖRELSE FÖR BERÖRDA RIKSINTRESSEN OCH MILJÖKVALITETSNORMER.....	7
5	AVGRÄNSNING.....	9
5.1	TIDSMÄSSIG.....	9
5.2	GEOGRAFISK	9
5.3	SAKLIG	9
6	ALTERNATIVREDOVISNING.....	10
6.1	PLANFÖRSLAG.....	10
6.2	SCENARIER - TÄT ELLER GLES BEBYGGELSE.....	10
6.3	NOLLALTERNATIV.....	11
7	KONSEKVENSER PLANFÖRSLAG OCH SCENARIER.....	11
7.1	NATURLILJÖ OCH NATURA 2000.....	12
7.2	TURISM OCH REKREATION.....	18
7.3	VATTENMILJÖ	20
7.4	KULTURMILJÖ, LANDSKAP OCH LANTBRUK.....	23
7.5	KLIMATPÅVERKAN OCH KLIMATANPASSNING.....	25
7.6	BULLERPÅVERKAN.....	27
7.7	ÖVERGRIPANDE HÅLLBARHETSASPEKTER.....	27
8	KONSEKVENSBEDÖMNING NOLLALTERNATIV.....	28
9	SAMLAD KONSEKVENSBEDÖMNING	30
9.1	KONSEKVENSER PLANFÖRSLAG OCH DESS SCENARIER.....	30
9.2	SAMLAD BEDÖMNING AV PÅVERKAN PÅ RIKSINTRESSEN	33
10	UPPFÖLJNING.....	34
10.1	UPPFÖLJNING AV MILJÖMÅL	34

Bilaga 1 - Naturvärdesklassade marina områden

1 Bakgrund

En ny kommundäckande översiktsplan antogs under 2013 som utgör generella riktlinjer för kommunen som helhet. Översiktsplanen är kommunens ”avsiktsförklaring” för den fysiska miljön. Planen redovisar hur kommunen avser att tillgodose riksintressen och miljö kvalitetsnormer. En översiktsplan kan även vara kommunens vision för området och vara dess strategiska dokument för den framtida utvecklingen.

För kustområdet mellan Sjösa och Vålarö ser Nyköpings kommun ett ökande intresse från allmänhet och markägare för kustområdet som boendalternativ och bostadsutveckling. Med denna realitet finns behov av att kommunen preciserar strategier och riktlinjer för kustområdet, vilket görs i form av en fördjupning av översiktsplan. Skälet är att det finns behov av att närmare precisera på vilket sätt kustområdet kan och får utvecklas och att viktiga avvägningar mellan olika intressen görs. Översiktsplaneringen blir ett viktigt forum för hållbar utveckling för berört område, och där har miljöbedömningen en viktig roll att spela.

2 Genomförande av miljöbedömning

När en ny plan ska upprättas ska den enligt lagstiftning genomgå en behovsbedömning där det bedöms om planen kan antas medföra betydande miljöpåverkan eller inte. Om planen antas medföra betydande miljöpåverkan ska den genomgå en miljöbedömning och en miljökonsekvensbeskrivning (MKB) ska upprättas, där den betydande miljöpåverkan som planens genomförande kan antas medföra identifieras, beskrivs och bedöms.

Enligt MKB-förordningen ska genomförandet av en översiktsplan nästan undantagslöst antas medföra betydande miljöpåverkan p.g.a. sin geografiska utbredning. En avgränsning av MKB görs för att bestämma inriktningen och vilka aspekter som ska hanteras.

Miljökonsekvensbeskrivningen är det huvuddokument som ska upprättas inom miljöbedömningen där den betydande miljöpåverkan identifieras, beskrivs och bedöms. Syftet med en miljökonsekvensbeskrivning, MKB, är att identifiera och beskriva de direkta och indirekta effekter av en planerad markanvändning och dess inverkan på miljö, hälsa och hushållning med naturresurser. Vidare är syftet att möjliggöra en samlad bedömning av effekter på människors hälsa och miljön. Arbetet med en miljökonsekvensbeskrivning ska integreras med den övriga planeringsprocessen för att på så sätt tidigt kunna identifiera konflikter mellan olika intressen samt att möjligheterna till att finna miljöanpassade lösningar ökar så att en hållbar utveckling främjas.

Ett samrådsförslag för Fördjupning av Översiktsplan för området från Sjösa till Vålarö, Nyköpings kommun, har varit ute på samråd 2010-04-20 – 2010-06-15. I samrådsförslaget presenterades tre alternativa planförslag. Planalternativen hade olika exploateringsgrad och lokalisering av ny bebyggelse. En MKB togs fram till samrådet där konsekvenserna för de olika alternativen redovisades.

Inför utställning av planen har de tidigare behandlade alternativen landat i ett planförslag, se vidare 6.1. Under utställningsskedet har planförslaget miljö- och hållbarhetsanpassats genom granskning av planen följt av framtagande av synpunkter och råd kring hur planen kan anpassas för en ökad hållbarhet. Samråd med Länsstyrelsen hölls 2013-10-22 kring avgränsning av MKB och dess detaljeringsgrad inför utställning.

3 Beskrivning av planområdet Kusten - från Sjösa till Vålarö

Planområdet utgörs av Nyköpings kommuns kuststräcka från Sjösa till Vålarö. Avgränsning inåt land har gjorts utifrån avrinningsområden, sockengränser och vägar. Planområdet omfattar skärgårdsområden inkl. havsområden utanför kuststräckan. Landskapet är småbrutet, vilket är typiskt för Sörmlandskusten med blandning av skog, odlingslandskap och havsvikar med även en småbruten kupering. Det småskaliga lantbruket med det odlingslandskap som vuxit fram har stor betydelse för hur området upplevs idag. För Horns småort ger det faktum att bostäder och lantbruket lever sida vid sida en speciell karaktär i området som också är en viktig utgångspunkt vid utveckling av området. År 2009 fanns 341 personer mantalsskrivna inom planområdet huvuddelen av dessa bor söder om kustvägen (väg 219), till detta kommer ett antal fritidsboende.

Under 2013 har arbetet inletts med att lägga en ny överföringsledning för VA från Sjösa och vidare mot Vålarö. VA-ledningen är en del i att området blir allt mer attraktivt för permanentboende med krav på förbättrade avloppslösningar.

Planområdet har stora allmänna intressen i form av värdefulla natur- och vattenmiljöer, förutsättningar för friluftsliv och kustens naturtillgångar i form av fiske och potential för energiframställning. I flera fall är värdena så stora att de har utpekats som riksintressen.

4 Bedömningsgrunder inkl. redogörelse för berörda riksintressen och miljö kvalitetsnormer

I en översiktsplan ska framgå hur riksintressen planeras att tillgodoses. I MKB för en översiktsplan ska planens påverkan på riksintressen beskrivas. I miljöbalkens 3:e och 4:e kapitel finns bestämmelser om hushållning av mark- och vattenområden. Riksdagen har pekat ut mark- och vattenområden som är av intresse för hela nationen. Vid konflikt mellan riksintressen som är utpekade enligt 3:e och 4:e kapitlet MB ska företräde ges till de områden som är skyddade enligt 4:e kapitlet. Det innebär att riksintressen enligt 4:e kapitlet har ett starkare skydd än riksintressen enligt 3:e kapitlet.

Tredje kapitlet skyddar områden som är av allmänt intresse för t.ex. naturvård, friluftsliv, kulturmiljövärden, yrkesfiske, sjöfarten och vindbruk. Riksintressanta områden enligt 3 kap MB pekar myndigheter ut.

Fjärde kapitlet skyddar geografiskt utpekade områden som i sin helhet är av riksintresse med hänsyn till deras samlade natur- och kulturvärde. Exploatering inom området får, enligt MB, endast komma till stånd om det kan ske på ett sätt som inte påtagligt skadar natur- och kulturmiljön. Exploatering som på ett betydande sätt kan påverka ett Natura 2000-område kräver tillstånd enligt 7 kap. 28 §. Riksdagen har direkt i lagen, 4 kap. MB, angivit ett antal områden i landet som är av riksintresse i sin helhet med hänsyn till de natur- och kulturvärden som finns där.

Riksintresse för högexploaterad kust (MB kap 4 §4)

Kusten i Södermanland utgör i sin helhet riksintresse för kust och skärgård. Inom riksintresset får fritidshus endast komma till stånd i form av kompletteringar till befintlig bebyggelse. Risk för påverkan är framförallt när exploatering tillkommer i idag oexploaterade kuststräckor.

Riksintresse för rörligt friluftsliv (MB kap 4 §2) och riksintresse för friluftsliv (MB kap 3 §6)

Inom områden som är av riksintresse för det rörliga friluftslivet skall turismens och friluftslivets, främst det rörliga friluftslivets, intressen särskilt beaktas vid bedömningen av tillåtlighet av exploatering. Intresseaspekter är båtsport, bad, fritidsfiske, naturstudier, skridskofärder, paddling och strövande. Riksintresset är känsligt för åtgärder som försvårar utövandet av ovanstående friluftaktiviteter.

Riksintresse för Natura 2000 (MB kap 4 §8) och riksintresse för naturvård (MB kap 3 §6)

Syftet med Natura 2000 är bevarandet av biologisk mångfald och för varje Natura 2000-område finns en bevarandeplan upprättad som beskriver förutsättningar för att bibehålla en gynnsam bevarandestatus. Skyddet för Natura 2000-områden ska beaktas vid beslut enligt PBL. Inom planområdet finns fyra Natura 2000-områden. Det är Ånga, Sjösakärren, Västra Djupvik och Nyckelmossen.

Områden som är av riksintresse för naturvård omfattas enligt 3 kap 6§ MB av natur- och vattenområden samt fysisk miljö i övrigt som har betydelse ur allmän synpunkt på grund av deras naturvärden. Områdena ska skyddas mot åtgärder som kan påtagligt skada naturmiljön. I planområdet berörs i huvudsak området kring Ångaviken och vidare österut samt Sjösakärren, Västra Djupvik och innersta delarna av Sjösafjärden.

Riksintresse för yrkesfisket (MB kap 3 §5)

Samtliga kustvatten i planområdet utgör riksintresse för yrkesfisket. Utpekade områden är riksintressant som fångstområde för ål och sötvattensarter. Exploatering eller annan störning så att fisken försvinner från området utgör hot mot riksintresset och värdet för yrkesfisket kan riskeras om vattenområdet regleras på ett sätt så att fisket försvåras.

Riksintresse för vindbruk (MB kap 3 §8)

Energimyndigheten har tidigare pekat ut relativt stora delar av Nyköpings kommuns kustområden som riksintresse för vindbruk, vilka har ansetts vara särskilt lämpade för produktion av vindkraft, bland annat baserat på medelvind. Nyköpings kommun har genom ny kommunal översiktsplan avgränsat området för vindbruk till havsområdet utanför Ringsö-Harstö-arkipelagen vilket är relativt avlägset från planområdet.

Miljö kvalitetsnormer för vatten

Den 16 december 2009 fattade vattendelegationen vid vattenmyndigheten i Norra Östersjönsdistrikt beslut om miljö kvalitetsnormer för vattenförekomster (ytvatten och grundvatten). Miljö kvalitetsnormer för vatten uttrycks i ekologisk status (god eller hög) eller, för konstgjorda och kraftigt modifierade ytvattenförekomster, ekologisk potential (god eller maximal) och kemisk status (god). Enligt vattenmyndigheterna är det grundläggande målet för vattenförekomsterna att uppnå åtminstone god status. Samtidigt får inte statusen försämrats i någon vattenförekomst. Enligt Plan- och bygglagen (1987:10) skall vid planläggning miljö kvalitetsnormerna enligt 5 kap miljöbalken följas (2 kap 2§).

Strandskydd

Vid hav, sjöar och vattendrag råder generellt strandskydd enligt miljöbalken 7 kapitlet 13§. Strandskyddet omfattar land- och vattenområde intill 100 meter från strandlinjen på land och i vatten vid normalt medelvattenstånd. Strandskyddet har två syften, dels för att bevara människors möjlighet till friluftsliv och dels för att bevara land- och vattenområden för att de är biologiskt värdefulla.

Biotopskydd

Ett biotopskyddsområde kan omfatta ett mindre mark- eller vattenområde som utgör livsmiljö för hotade djur- eller växtarter eller som annars är särskilt skyddsvärda. Det finns både generella och särskilda biotopskyddsområden, där det generella omfattar en rad småbiotoper, som alléer, odlingsrösen, stenmurar, åkerholmar, öppna diken, småvatten och våtmarker samt källor med omgivande våtmarker, som ligger i jordbrukslandskapet, medan det särskilda gäller speciellt skyddsvärda marker i jord- eller skogsbrukslandskapet som utsetts av länsstyrelsen respektive skogsstyrelsen. Exempel på sådana områden är rik- och kalkkärr, naturliga bäckfåror, ängar, betesmarker, brandfält, naturskogsartade lövträdsbestånd, ravinskogor och äldre skogsbeten.

5 Avgränsning

För att nå syftet med en miljöbedömning ska miljökonsekvensbeskrivningen behandla den mest betydelsefulla påverkan på människa och miljö som planens genomförande kan antas medföra. Inom ramen för en miljöbedömning skall därför innehållet i miljökonsekvensbeskrivningen avgränsas, dels geografiskt och sakligt och dels tidsmässigt. Där påverkan på de olika aspekterna i en första bedömning kan te sig osäkert, tas dessa aspekter med för en fortsatt bedömning i miljökonsekvensbeskrivningen.

5.1 Tidsmässig

Konsekvenser beskrivs för en situation när planen är helt genomförd. Tidsaspekten för planen är ca 20 år med utblick mot 2050.

5.2 Geografisk

Primärt beskrivs konsekvenser inom planområdet, men särskilt för vissa aspekter behövs beskrivningar i ett större perspektiv, t.ex. påverkan på vattenmiljöer och klimatpåverkan vilka är tydliga exempel där konsekvenser behöver beskrivas i sitt sammanhang snarare än geografiskt avgränsat.

5.3 Saklig

Enligt miljöbalken ska MKB:n innehålla en beskrivning av *den betydande miljöpåverkan* som kan antas uppkomma. Följande aspekter bedöms vara av vikt att beakta inom ramen för MKB-arbetet:

- Naturmiljö. Påverkan på strandskyddade områden samt områden med höga naturvärden inkl. biotopskyddade områden i odlingslandskapet.
- Turism och rekreation
- Vattenmiljö. Belastning på vattenmiljöer till följd av ökad bebyggelse och ökad båttrafik.
- Kulturmiljö och landskap. Påverkan på kustlandskapet med särskilt fokus på odlingslandskapet liksom landskapsbild både från land och från vatten.
- Klimatpåverkan och klimatanpassning

- Berörda riksintressen enligt kapitel 4 inkl. eventuell påverkan på Natura 2000-områden.
- Bullerpåverkan

Innebörden av de olika aspekterna beskrivs närmre i kapitel 7.

6 Alternativredovisning

6.1 Planförslag

Syftet med den fördjupade översiktsplanen är att den ska ge en heltäckande bild av bebyggelseutvecklingen i planområdet där avvägningar görs mellan olika intressen. Målen med planen är att skapa förutsättningar för attraktivt havsnära boende, bevara och utveckla möjligheterna för turism och friluftsliv, bevara värdefulla kultur- och naturvärden, skapa förutsättningar för hållbart resande och minska övergödning av vattnet.

I planförslaget har sex stycken tydligt avgränsade, nya eller kompletterande bostadsområden definierats som tillkommande bebyggelse för Horns småort samt ett tillkommande bostadsområde i anslutning till och söder om Sjösa. För Horns småort planeras ny bebyggelse i skogsområden söder om väg 219 i områdena Ångaberget, Ånga Norra skogen, Brannebol, Lappetorp och i Horn/Stäk. Ny bebyggelse i planområdet bör enligt planen främst tillkomma gruppvis i utpekade områden. Planen medger att enstaka nya bostäder kan tillkomma i andra lägen och anger riktlinjer för ny bebyggelse. Planen anger i övrigt förutsättningar för hur ny bebyggelse kan tillkomma. Den kommuntäckande översiktsplanens preciseringar för bebyggelse på landsbygden gäller för området. Beroende på hur respektive utpekade område tas i anspråk ges förutsättningar för en tätare eller glesare bebyggelse. En glesare struktur kan handla om villabebyggelser med väl tilltagna tomter medan i en tätare struktur kan bebyggelsen ordnas i form av kedjehus eller radhus.

6.2 Scenarier - tät eller gles bebyggelse

Enligt miljöbalken ska rimliga alternativ med hänsyn till planens syfte och geografiska räckvidd identifieras, beskrivas och bedömas, utöver huvudalternativ och nollalternativ. Under planprocessens gång har ytterligare alternativ hanterats. I samrådshandlingarna presenterades två alternativa planförslag, alternativ A respektive alternativ B. Valt planförslag tar utvecklats utifrån samråd kring tidigare alternativ, men de alternativ som hanterades i samrådet ses inte längre som realistiska alternativ.

I MKB görs istället konsekvensbedömning av olika scenarier för utvecklingen inom valt planförslag, med avseende på val av glesa eller täta bebyggelsestrukturer. I båda scenarierna tas samtliga av de områden som har pekats ut i förslaget i anspråk. Skillnaden är antalet bostäder och tätheten i bebyggelsestrukturen inom områdena. Av tabell 1 framgår tillkommande bebyggelse i de olika områdena för de två scenarierna och innebär att i glest scenario tillkommer ca 200 bostäder och i tät ca 600 bostäder. Detta innebär att befolkningen med antagandet om att det bor i snitt 3 personer/ hushåll, ökar med ca 620 personer i det glesa scenariot och i det täta scenariot med ca 1860 personer. Det glesa scenariot innebär att ny bebyggelse kommer att bestå av stora villor med väl tilltagna tomter, medan det täta scenariot består av mer kompakt bebyggelse där markytorna nyttjas maximalt med villor, radhus och kedjehus. I tabell 1 redogörs skillnaden i antal nya bostäder mellan glest respektive tät scenario.

Tabell 1. Fördelning av nya bostäder i glest respektive tätt scenario

Område/Scenario	Gles bebyggelse	Tät bebyggelse
Sjösa	50	150
Lappetorp	6	20
Brannebol	60	180
Ånga Norra skogen	60	180
Ångaberget	20	60
Horn/Stäk	10	30
Total	206	620

6.3 Nollalternativ

Nollalternativet beskriver en förväntad utveckling av kustområdet om planen inte genomförs eller antas. Nollalternativet utgår från de riktlinjer som presenteras i Nyköpings kommuns kommuntäckande översiktsplan, 2013.

I nollalternativet skapas inte de planmässiga förutsättningarna för att definiera tydliga utvecklingsområden för kustområdet. I nollalternativet riskerar bostäder att tillkomma som mer spridd bebyggelse och prövning av bostäder i känsliga lägen riskerar att öka när övergripande strategier blir otydliga. I nollalternativet beräknas inflyttningstakten ske på ett mer oförutsebart vis än i planförslaget. Dessa punkter bidrar till att det i ett nollalternativ finns en större risk att helhetsgreppet kring hållbar samhällsutveckling vid kusten förbises, där det till exempel blir svårare att planera för kollektivtrafiknoder, knutpunkter och centrumområden i kusten. I nollalternativet vilar inte bebyggelseutvecklingen på en sammanhållen miljöbedömning där miljöstrategier för kustområdet utgör underlag för hur en hållbar samhällsutveckling av kustområdet kan ske. Respektive detaljplan kommer då att behandlas separat utan övergripande strategier för kustområdet som helhet.

7 Konsekvenser planförslag och scenarier

I detta avsnitt beskrivs miljökonsekvenserna av planförslaget. En beskrivning och bedömning av de konsekvenser som planen medför görs med utgångspunkt från förslaget till detaljplan. Bedömningarna av konsekvenser är relativa och utgår dels från objektets värde och dels från påverkans omfattning. En stor påverkan på ett objekt (t.ex. ett naturområde eller en recipient) av litet värde kan bedömas som liten konsekvens medan en mindre påverkan på ett objekt av stort värde kan bedömas som en måttlig konsekvens. En stor påverkan på ett värdefullt objekt blir en stor konsekvens.

Under varje miljöaspekt presenteras relevanta bedömningsgrunder för planen samt förutsättningar och planens konsekvenser för aktuell miljöaspekt. Där så är relevant beskrivs skillnaderna i miljökonsekvenser beroende på om gles eller tät bebyggelseutveckling sker inom de utpekade områdena.

7.1 Naturmiljö och Natura 2000

7.1.1 Förutsättningar

Inom planområdet finns flera skyddade områden, varav fyra ingår i Natura 2000. För varje Natura 2000-område finns en bevarandeplan upprättad som beskriver vad syftet med respektive område är inklusive hur områdets naturvärden kan bibehållas. Området direkt väster om Ångaviken inkl. Ångaberget och söder därom utgör klass 3 i Naturvårdsprogrammet. Intill utredningsområde för bostäder finns Natura 2000-området Ånga (SE0220372) vilket utgörs av sumpskog med al och gran där syftet är att upprätthålla gynnsam bevarandestatus för lövsumpskogen. För bevarande krävs att rådande hydrologi och lövsumpsmiljön kan bevaras. Syftet med Natura 2000-området för Sjösakärren (SE0220021) är att bevara rikkärr- och strandängsområde. Sjösakärren utgör även naturreservat och riksintresse enligt 3 kap. Natura 2000-området vid Västra Djupvik (SE0220122) nära Sjösafjärden utgörs av ett större hagmarksområde med bergbackar och vidsträckt strandbetesmarker. Natura 2000-området Nyckelmossen (SE0220220) utgörs av ett stort sammanhängande barrskogsområde i ett kustnära barrskogslandskap i närheten av samhället Sjösa. Området ligger strax väster om sjön Ången och är en av de få naturskogarna i trakten.

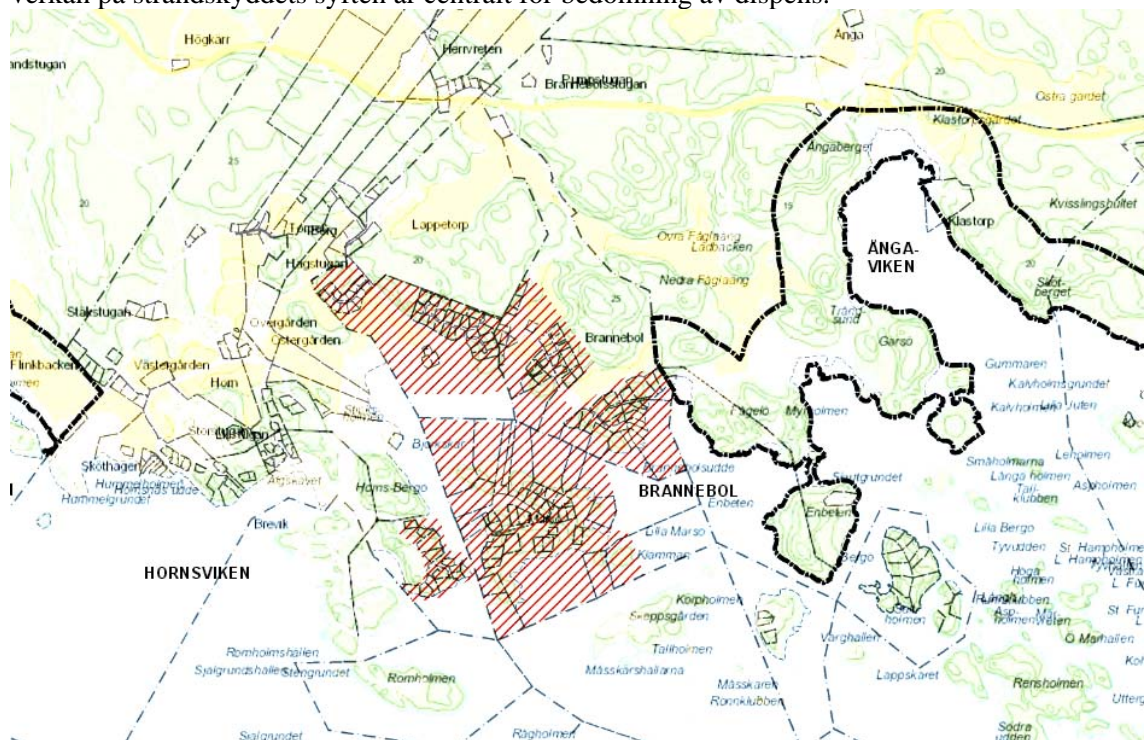


Figur 1. Natura 2000-område Ånga.

Planområdet har stora naturvärden som är kopplade till markanvändningen inom lantbruket som har skapat det småskaliga betade odlingslandskapet som är karaktäristiskt för området. I odlingslandskapet har konstaterats naturvärden genom ängs- och hagmarksinventeringen där ett antal typer av landskapselement utgör biotopskydd. I stora delar är planområdets naturvärden beroende av fortsatt fungerande landbruk så att traditionell landskapspåverkan kan fortgå. Naturvärden i planområdet har även ett skydd genom strandskyddet.

Riksintresseområdet för Naturvård – Sörmlands kust och skärgård (NRO 007) berör utkanten av planområdet vid Ånga. Nyköpings kommun vill i samband med översiktsplanen precisera gränssdragningen för riksintresset så att området vid Ångaberget inte omfattas. Skärgården i Södermanlands län skiljer sig väsentligt från skärgårdarna både längre söderut och längre norrut genom att den är smal och nästan genomgående saknar mellanskärgårdspartier. Barrskogens öar möter i regel direkt ytterskärgårdens kala, fågelrika skär. Av den maritima lövskogszonen finns endast antydningar här och var. Betydande delar av skärgården och kustområdena har tillhört och tillhör staten, kommuner eller stora gods på fastlandet. Dessa delar av skärgården har i stor utsträckning förblivit oexploaterade av fritidsbebyggelse, trots att skärgården i sin helhet ligger på dagsutflyktsavstånd från Stockholms och Mälardalens stora befolkningscentra. Riksintresset för naturvård uttrycker ovanstående värden. Även innersta delen av Sjösa fjärden utgör riksintresse för naturvård med sitt odlingslandskap och fågelrika vassbälten. Förutsättningar för bevarandet av riksintresset Södermanlands kust och skärgård är att jordbruksdrift med ängsbruk, naturvårdsinriktad betesdrift och skötsel av landskapselement fortsätter. Kuster, öar och ögrupper ska fortsatt vara oexploaterade. Naturvärdena kan påverkas negativt av upphört eller minskande jordbruk, betesdrift och ängsbruk, olämpligt lokaliserad industri och annan bebyggelse, omfattande muddringar, byggande i vatten, avloppsutsläpp, vissa former av friluftsliv och turism.

Det generella strandskyddet på 100 meter gäller överallt i planområdet där strandskyddet inte är utvidgat och där strandskyddet inte har blivit upphävt i områden med detaljplan. För kustområdet är strandskyddet i stora delar utökat till 300 meter men uppehåll i området från Horns camping till Fågelö, d.v.s. området Horn, Lappetorp och Brannebol omfattas inte av utvidgningen. För att få bygga, gräva, anlägga eller på annat sätt påverka strandskyddsområdet krävs dispens, det vill säga ett undantag från förbudet i strandskyddsbestämmelserna. Graden av påverkan på strandskyddets syften är centralt för bedömning av dispens.



Figur 2. Utvidgat strandskydd på 300 meter (svart markering) berör Östersjö-kusten från Sjösa till Horns camping samt området kring Ångaviken fram till Brannebol. Bebyggda delar som Brannebol, Lappetorp och Horn berörs inte av utvidgningen.

7.1.2 Konsekvenser av planförslag

Påverkan på naturvärden är i stor utsträckning kopplade till i vilken mån det finns risk för att planförslaget skulle leda till ökade svårigheter att bedriva lantbruk i området, då lantbruket är en förutsättning för en stor del av områdets höga naturvärden. Ökad belastning bedöms för lantbruket i form av ökad trafik och personrörelser i området, vilket kan medföra ökat antal störningstillfällen och begränsa förutsättningarna för rationellt lantbruk. Att bedöma risken för nedläggning av lantbruk i ett område är komplext eftersom det är beroende av enskilda lantbrukares uppfattning kring olika störningsmoment och möjligheter. Åtgärder bör vidtas för att minska risken för konfliktpunkter. Ökad inflyttning skulle även kunna utgöra nya möjligheter för lantbruket i den mån som ökad lokal befolkning kan ses som ökat kundunderlag, som konsumerar lokalt producerade produkter.

Ånga/Norra skogen

För området planeras det att byggas en tätare och lite högre bebyggelse (om 2-3 våningar) i jämförelse med de andra områdena för att hushålla med markerna. Bebyggelsen planeras att placeras max 50 meter från väg 219, på det högre liggande skogsområdet som nyligen har avverkats. Det finns ett mindre område här som är utpekats som en nyckelbiotop (Skogens pärlor, objekt-ID 090725051), en tallsumpskog som ligger i anslutning till ett större område av lövträdsrik barrskog som har utpekats som naturvärdesobjekt. Detta område har avverkats, i vilken omfattning som de skyddsvärda objekten är försvunna, är dock oklart. Detta bör utredas närmre vid detaljplaneläggning av området. Så som området ser ut idag hyser det inga större naturvärden och den planerade bebyggelsen bedöms ge en liten negativ påverkan på naturmiljön.

Ångaberget

Även om ny bebyggelse vid Ångaberget inte direkt kommer att påverka Natura 2000-området Ånga, så finns det risk för att hantering av dagvatten i området gör så att Natura 2000-området inte får den tillförsel av vatten som krävs för att bevara dess värden. Vid Ångaberget kommer planerad bebyggelse att gå in en bit i ett område som är utsett som riksintresse för naturmiljövården. Riksintresseområdet omfattar hela Södermanlands läns skärgård och Ångaberget ligger i delområdet "Lökhalmarna - Rågö". Områdets värde består av "*stora faunistiska värden och intressant vegetation som omfattar både kala fågelgödslade skär, naturbetesmarker och partier med urskogsartad flerskiktad barrskog*". En av förutsättningarna för områdets bevarande är att det inte utsätts för ytterligare exploatering.¹ Den tilltänkta exploateringen på Ångaberget utgör geografiskt ett mycket litet område av riksintressets totala area, bestående av hällmarkstallskog. Påverkan på riksintresset bedöms som liten, då området innehåller fler och större likvärdiga naturtyper i form av hällmarkstallskog. Bebyggelsen föreslås lokaliseras på Ångabergets västra och sydvästra sida samt till norra delen av Ladbacken, med mellan 30-40 bostäder. Ur ett visuellt perspektiv kommer då bebyggelsen att döljas väl av skogen i området om betraktaren befinner sig i Ångaviken eller vid Ångabergets östra delar.

¹ Länsstyrelsen Södermanlands län. 2000



Figur 3. Naturbilder från Ångaberget. Foto: Malin Larsson

Lappetorp

Att utöka bebyggelsen vid Lappetorp kan medföra att det finns en risk för störningar på lantbruket vid vissa moment under året, som är motverkande för lantbrukets drift. Till exempel om planering av bebyggelse och vägar medför att det är svårt för lantbrukarna att praktiskt använda området genom att det uppstår hinder med mycket trafik eller att betesmarkerna blir för små. Den befintliga vägen från Lappetorp till väg 219 passerar genom en trång passage vid ett lantbruk i området. Genom ett ökat antal boende i området finns det en risk för att trafiken förbi lantbruket anses som störande av lantbrukaren, med risk att lantbruket i området upphör. En ny angoringsväg till området mellan Horn-Lappetorp och Brannebol via en väg norr om bostadsområdet kan minimera påverkan på naturbetet i området, då de boende ges möjlighet till att välja fler än en in- och utfartsväg från området till väg 219. Med en möjlighet för de boende i området att kunna ta en annan väg från bostadsområdet till väg 219, minskar risken för att trafiken förbi lantbruket upplevs som störande av lantbrukaren.

Brannebol

För området planeras det att byggas som mest 120 bostäder. Bebyggelsen föreslås bestå av friliggande bostäder eller mindre grupperingar av radhus eller lägre flerfamiljshus. Marken i området har en varierad topografi, varför bebyggelsen behöver anpassas och utformas utefter rå-

dande förhållanden. I skogsområdets nordvästra del finns ett nyckelbiotopområde, som i planförslaget ska skyddas i framtida detaljplan. Området består idag av skog. En exploatering av området innebär att områdets skogliga karaktär kommer att förändras. Vid exploatering är det viktigt att spara så många träd som möjligt bland bostadshusen. Längs med åkerkanterna planeras det för att en yttre krans av skogs- och brynvegetation ska sparas i sådan utsträckning att den nya bebyggelsens visuella påverkan på landskapsbilden minskas samtidigt som den möjliggör solinstrålning och utsikt över åker- och betesmarker. Den negativa påverkan bedöms som liten.

Limmersvik

För området planeras det att byggas 150 bostäder. Området består av höga höjder ovan jordbruksmark med varierande topografi med inslag av flyttblock och bergskrevor, som är bevuxet med hällmarkstallskog. Området ingår i Länsstyrelsens naturvårdsprogram och är klassat som klass 2 område av riksintresse "Sjösafjärden med omgivningar" (objekt 80-116). Klass 2-området sträcker sig nedströms ut till Sjösafjärden. Området innefattar hela Sjösafjärdens stränder från Enholmen i sydväst, Sjösa gård i norr till Sandstugan i sydost. Området går en bit nordost om väg 219 och innefattar då även det planerade området för nya bostäder. Dess huvudsakliga värden består av den grunda havsviken Sjösafjärden och dess strandängar som är av stor betydelse för fågellivet och botanik. Området består av kalkklippor, som förser ängsmarkerna vid fjärden med kalkrikt vatten vilket bidrar till en rik och delvis sällsynt flora samt rik fauna.² Ny bebyggelse på bergshöjderna norr om väg 219, kan innebära en negativ påverkan på nedströms belägna våtmarksområden, vilka är beroende av det kalkrika vattnet från bergshöjderna. Den negativa påverkan av bostäderna kan ske av att dagvattenhanteringen i området leder till att kalktillförseln till vattnet som avvattnar området upphör och tillskottet av kalk till nedströms våtmarker minskar och försvinner, vilket i ett längre tidsperspektiv kan leda till att den värdefulla floran i området försvinner. Om sådan påverkan sker bedöms den som stor negativ påverkan på naturmiljön där värden av riksintresse går förlorade. Om planering av dagvattenhantering i det nya området genomförs med hänsyn till att nedströms områden är beroende av det kalkrika vattnet och genomförs så att tillskottet av kalk kan fortsätta som i nuläget, bedöms det att ingen påverkan sker på nedströms belägna områden. Öster om Limmersvik finns ett område utpekad som klass 1 i naturvärde, detta område bedöms att inte påverkas av planförslaget.

Konsekvenserna på det klassade området bedöms som små, då det inte är dess huvudsakliga värden som kommer att påverkas av bebyggelsen. Naturtypen hällmarkstallskog är dominerande i större ytor som är sammankopplade nord-nordost om det planerade exploateringsområdet. Påverkan på naturtypen bedöms som liten, om exploateringen sker så att så mycket som möjligt av befintliga träd sparas och topografin och flyttblock i området bevaras, så att dess ursprungliga karaktär med spår från istiden bevaras.

Horn - Stäk

För området planeras det att byggas ca 30 bostäder. De norra delarna av området består idag delvis av lämningar av ett före detta grustag. Det planerade området sträcker sig söderut från grustaget genom skogen, öster om Stäktugan, längsmed vägen som leder till Horn. Förutom fynd av vattensalamander i dammarna i det tidigare grustaget, finns det inga skyddsvärda naturobjekt i området.

Utifrån hela planområdet och hur riktlinjerna i planförslaget för ny bostadsbebyggelse får utformas, ger planen en liten negativ påverkan på naturmiljön. Bedömningen baseras på att områ-

² Länsstyrelsen Södermanlands län, 1991

dets värdefulla jordbruksmarker, ängar och hagar inte kommer att få exploateras, vilket bidrar till att dessa naturvärden bevaras. Att även öarna i området inte får bebyggas bidrar också till att planen rent exploateringsmässigt påverkar naturmiljön i en liten omfattning. De risker som finns vid exploatering i naturen är bland annat att hanteringen av dagvatten planeras på ett felaktigt sätt så att kärr, myrar och värdefulla sumpskogar förlorar sin naturliga hydrologi. En annan risk som finns vid de planerade områdena är att de försvårar för områdets lantbrukare att bedriva naturbete i skogar, stränder och ängsmarker. Ett upphörande av naturbetesbruk i området bidrar till att områdets karaktäristiska naturmiljö riskerar att försvinna genom att stränder och ängs- och hagmarker växer igen samt att skogens utseende med dess värden försvinner. Det mesta av den nya bebyggelsen är hänvisad till redan etablerade områden, vilket medför att jungfrulig mark i största möjliga mån bevaras.

Natura 2000-områdena Sjösafjärden, Västra Djupvik och Nyckelmossen kommer inte att påverkas av planerade byggnationer i området.

Riksintresse naturvärden

Riksintressena för naturvärden Sjösafjärden, Västra Djupvik och Sjösakärren, kommer inte att påverkas av planförslaget då det inte planeras för någon exploatering i dessa områden.

Riksintresset för naturvärden Södermanlands kust och skärgård, kommer att påverkas i liten omfattning, då planerad ny bebyggelse tillkommer i områdets västra del, vid Ånga/Ångaberget. Intrånget i riksintresseområdet bedöms som mycket litet och bedöms som en liten negativ påverkan riksintresset. Kommunen önskar att länsstyrelsen ändrar gränsen för riksintresset mellan Ånga och Brannebol. En sådan ändring kräver ett omfattande planeringsarbete med samarbete mellan Naturvårdsverket, länsstyrelsen och kommunen. Omfattningen av detta arbete överstiger behovet av det då riksintresset inte bedöms påverkas påtagligt av bebyggelseutvecklingen.

Riksintresset högexploaterad kust

Planområdets del söder om väg 219 ingår i detta riksintresseområde. Riksintresset innebär att fritidsbebyggelse endast får komma till stånd i form av kompletteringar till befintlig bebyggelse. Planen medger bebyggelse av fritidshus i skärgården enligt denna bestämmelse. Planen pekar ut områden för nya permanenta bostadshus på fastlandet i anslutning till befintlig bebyggelse. Då riktlinjerna för utformning av de nya områdena styr mot att nya bostäder ska anpassas till de rådande förhållandena när det gäller landskapsbild och naturens gestaltning, bedöms planen ge en liten negativ påverkan på riksintresset. Riksintressets största del ligger i att skydda skärgårdsöarna i området. Genom aktuell fördjupning av översiktsplan styrs ny bebyggelse till de redan bebyggda områdena vid Horn, Lappetorp och Brannebol m.fl. Detta innebär att nyexploateringar i huvudsak koncentreras till redan bebyggda områden (satsning på Horns småort) och att Nyköpingskustens oexploaterade karaktär kan bibehållas i övrigt.

7.1.3 Konsekvenser för scenarier

Ett glest alternativ skulle innebära ett färre antal bostäder. Bebyggelsen skulle domineras av stora villor med väl tilltagna tomter. Ett glest alternativ kan därför innebära att en nästan lika stor area mark som i planförslaget berörs av ny bebyggelse. Det glesa scenariot innebär ett mindre tryck på naturmiljöerna i området jämfört med planförslaget eller det täta scenariot, eftersom det innebär ett färre antal nyinflyttade människor i planområdet och stora villaträdgårdar skulle medföra ett större inslag av grönsaker med ökade möjligheter att spara uppväxta träd.

7.1.4 Åtgärdsförslag

För att mildra konsekvenserna av planens påverkan på naturbete skulle en dialog kunna föras med lantbrukarna i området om hur de upplever att de kommer att påverkas av planen. Detta för att kunna skapa förutsättningar för deras framtida naturbruk.

Vid eventuell detaljplanering av bostadsområde på Ladbacken vid Ångaberget, bör det genomföras en naturinventering, eftersom kunskapsläget om områdets natur- och kulturvärden är bristfällig och området ligger inom riksintresset för naturvärden Södermanlands kust och skärgård.

Vid en eventuell detaljplaneprocess för nya bostäder vid Ånga/Norra skogen, bör det utredas hur påverkan på den befintliga men avverkade tallsumpskogen (Skogens pärlor, objekt-ID 090725051) och dess omgivning har påverkats av avverkningen och risker med att utsätta området för än mer påverkan i form av bostäder.

7.2 Turism och rekreation

7.2.1 Förutsättningar

Sörmlands skärgård omfattar 4000 öar, kobbar och skär. Skärgården skiljer sig väsentligt både från den längre söder och den norrut genom att den är smal och saknar utpräglade mellanskärgårdspartier. Innerskärgårdens skogsklädda öar möter i regel oförmedlat ytterskärgårdens kala skär. Friluftsliv kan utövas på en mängd olika sätt t.ex. natur- och kulturupplevelser, vandring, strövande, promenader, skid- och skridskoåkning, bad, båtliv, kanot, fritidsfiske, fågelskådning, övernattning/tältning, ridning. Det är förutsättningarna för dessa aktiviteter som ska skyddas genom riksintressena. Samlingsplatser med funktioner för friluftslivet i planområdet är bland annat camping och bryggplatser vid Horn, bryggplatser Lappetorp, Svärdsklova och Vålarö.

Riksintresset för rörligt friluftsliv (4 kap MB) berör kust- och skärgårdsområdet i hela planområdet och avgränsas mot inlandet av väg 219.

Riksintresse för friluftsliv (3 kap MB) berör skärgårdsområdet utanför Romholmen, Marsö, Vålarö och Risö och vidare utåt i den Sörmländska skärgården. Under 2013 pågår en översyn av riksintresset för friluftsliv 3 kap MB. I remissversionen föreslås riksintresseområdet utökas så att även Ångaviken ingår i riksintresseområdet.

Förutsättningar för bevarande och utveckling av områdets värden är att områdets karaktär med genuin skärgård med möjligheter till båtliv, bad och fiske behålls. Stränder ska hållas allemansrättsligt tillgängliga och vattenkvaliteten ska ej försämrats utan förbättras. Enligt riksintressebeskrivningen för friluftslivet kan åtgärder som påtagligt kan skada områdets värden vara bebyggelseexploatering, byggande av vindkraft samt bullerstörande verksamheter.



Figur 4. Kuststräckan har stora rekreativsvärden med goda förutsättningar för skid- och skridskoåkning vintertid. Foto: Johan Rodéhn.

7.2.2 Konsekvenser av planförslag

Planförslaget bedöms ge positiva konsekvenser på riksintresset för friluftslivet, genom att det görs mer tillgängligt för turister att besöka området genom fler möjligheter till att angöra bryggor m.m. Riksintresse för turism och rörligt friluftsliv MB 4 § 2 berör planområdets del söder om väg 219. Planen bedöms inte påverka riksintresset negativt, då de planerade nya områdena för bostäder ligger i anslutning till redan befintlig bebyggelse och inte rör de mest attraktiva områdena för turism och friluftsliv i Sörmlands skärgård.

I området mellan Sjösa och Limmersvik, där bostäderna planeras går det ett vandringsstråk genom skogen, vilken är en del av en vandringsled som går runt från Sjösa, förbi Limmersviksstugan till Ållonbäckstugan, vidare förbi Djupskärsstugan, Mellanstugan, Karltorp, Nysätter i norr och sedan tillbaka till Sjösa. Det är oklart hur frekvent vandringsleden används, men det är viktigt att delsträckan genom bostadsområdet inte försvinner när området utvecklas med bostäder.

7.2.3 Konsekvenser för scenarier

Konsekvenser av de olika scenarier är i denna aspekt svårbedömd, eftersom det till stor del beror av hur ett genomförande sker. Konsekvenserna av ett glest alternativ skulle dock kunna vara att allmänheten uppfattar ett område med stora villor som ett privat område i större utsträckning än om bebyggelsen är blandad med radhus, kedjehus och villor, som i det täta alternativet. I den senare utformningen kan de allmänna platserna upplevas mer som just allmänna. En känsla av att ett område är privat leder till att allmänheten drar sig från att besöka området, för att det inte känns välkomnande för icke boende att vistas där. Detta bedöms som ett negativt uttryck för

turism och rekreation. Hur genomförandet av planen sker bedöms som viktigt för en god tillgänglighet för friluftsliv och turism.

7.2.4 Åtgärdsförslag

Förenkla för båturer i området att vara miljövänliga, genom att anlägga en miljöstation vid bryggan i Vålarö, där en tömningsstation för att tömma båtlåtar skulle kunna anläggas. Systemet skulle enkelt kunna kopplas på det kommunala VA-nätet i området, för rening i reningsverket i Brandholmen.

Det är bra om stränderna i planområdet görs tillgängliga för allmänheten, framförallt vid Lappetorp där det finns risk för att strandområdet uppfattas som privat mark som inte får beträdas av allmänheten.

Föreslå platser för värmestugor, vindskydd längsmed kusten som möjliggör rekreativitet i kustområdet året runt.

Det är värdefullt ur ett socialt perspektiv om fler tyliga samlingspunkter kan anordnas i området, till exempel lanthandel eller liknande.

7.3 Vattenmiljö

7.3.1 Förutsättningar

Fem vattenförekomster finns inom planområdet. Kustvatten som berörs är Örsbaken, Sjösafjärden och Risöområdet. Sötvatten som berörs är sjön Ången och Ångaån. Kustvattnen uppnår inte idag de ekologiska kvalitetskrav som har satts till 2021, främst till följd av övergödningssproblem av vattnen. Det kommer att krävas flera åtgärdsinsatser under lång tid innan god ekologisk status uppnås. Tidsfristen är 2021. I Örsbaken och Risöområdet uppnås inte god kemisk status på grund av problem med föroreningen Tributyltenn. Tributyltenn (TBT) har använts som den giftiga substansen i båtbottnfärg under flera decennier, men sedan kraftiga miljöeffekter påvisats har denna användning förbjudits. Ångaån har idag god ekologisk och kemisk status (exkl. kvicksilver). Även sjön Ången har övergödningssproblem och dagens måttliga ekologiska status ska förbättras till god status 2021.

Under 2013 har en marin naturvärdesinventering utförts inom delar av kustavsnittet mellan Lappetorp och Svärsklova. Arbetet var inriktat på att avgränsa, beskriva och naturvärdesklassa grundområden med täta bestånd av strukturbildande arter, exempelvis blåstång, natearter och kransalger. Inventerade områden har klassats utifrån storlek, artrikedom, mångformighet, raritet och naturlighet. Bland naturvärdesobjekten utmärker sig särskilt Ångaviken och grundområdena kring Krokholmen med sina höga naturvärden. Ett område fick naturvärdesklass 2 (regionalt intresse) och hyser stora sammanhängande ytor med tät undervattensvegetation. Området Hornsviken, Ladbroken och Bergösundet fick naturvärdesklass 3 (kommunalt värde) och har förutsättningar att hysa lika höga värden som vid Ångaviken, men är påtagligt påverkat till följd av hög exploateringsgrad i området. Västra viken och grundområdet mellan Fågelö och Enbeten fick klass 4 (lokalt värde). Inventerade områden framgår av bilaga.

Nyköpings kommun inledde under 2013 anläggning av ny vatten- och avloppsledning längs kusten mellan Sjösa och Vålarö. Ledningens syfte är att öka tillgängligheten till kommunalt vatten och avlopp och att förbättra kustmiljön. Utmed kusten finns idag flera äldre avlopp som

inte lever upp till kraven om rening och har problem med saltvatteninträngning i sina brunnar. VA-ledningen är en del i kommunens arbete för att leva upp till EU:s vattendirektiv med ökade krav på att säkra god vattenkvalitet i kustvatten, sjöar och vattendrag. Tillfredsställande vatten och avlopp innebär att förutsättningarna för exploatering längs kusten ökar. Kommunalt VA innebär ökade förutsättningar för omvandling från fritidshus till permanentboende.

7.3.2 Konsekvenser av planförslag

Ett ökat antal boende i området kommer att innebära ett ökat tryck på vattenmiljöerna. Planförslaget skulle hypotetiskt kunna innebära att det tillkommer ca 120 st båtar till området. När det gäller hänvisningar av platser där bryggor för båtar kan anläggas eller utökas från befintligt antal är Horns båtvarv, Lappetorp, Brannebol, Ångaviken, Lillnäsudden - Sjölidén, Svärds klova och Vålarö utpekade som potentiella områden i den fördjupade översiktsplanen. Ur ett ekologiskt perspektiv är det bra att koncentrera båtarna på så få ställen som möjligt, på sådana platser där de gör minst skada. Det innebär att göra plats för båtar i vikar som är djupa så att havsbotten inte påverkas negativt av grumling av båtpropellerar och/eller att båtplatserna ska lokaliseras till lokaler där det redan idag finns bryggor och där vattnet redan är hårt påverkat av båttrafiken. Att redan hårt påverkade områden belastas med fler båtar är mycket bättre ur ett hållbarhetsperspektiv än att vikar som idag är relativt opåverkade och hyser stora marinbiologiska värden exploateras med båt bryggor. Då sparas de vikar som har ett högt biologiskt värde och kan fortsätta att utgöra platser för viktiga ekosystemtjänster som reproduktionsområden för fisk samt friska lokaler för bottenlevande växter och djur. Detta innebär att platser för båtar kommer att hysa ett större antal båtar än vad de gör idag. De platser som är bäst lämpade för utbyggnad av båtplatser är Horns båtvarv, Lappetorp, Brannebol, Svärds klova och Vålarö. Detta för att dessa områden har egenskaper av att redan vara så pass påverkade av båtar (Horns båtvarv, Lappetorp och Brannebol) eller är relativt djupa till botten (Svärds klova och Vålarö). Ett område som ur ett marinbiologiskt perspektiv ter sig direkt olämpligt att anlägga fler båtplatser i är Ångaviken. Detta för att viken idag hyser marinbiologiskt höga värden, som riskerar att försvinna ifall båttrafiken i viken ökar. Dagens bryggor i Ångaviken kan ligga kvar, men bör således inte öka i antal. I den övergripande kommunala översiktsplanen rekommenderas det att "*nya bryggor och småbåtshamnar bör lokaliseras till redan ianspråktagna och påverkade vattenområden som inte medför behov av återkommande muddring. Gemensamma lösningar är att föredra framför enskilda*".³ Eftersom det idag finns bryggor i Ångaviken riskerar dessa att byggas ut enligt denna rekommendation. I den fördjupade översiktsplanen anges Ångaviken i ett annat avsnitt om områden för utredning av skydd, att området kan vara aktuellt att skydda enligt miljöbalken tack vare sina höga natur- eller friluftsvärden. Det framgår även av en marinbiologisk utredning som har gjorts för vissa vikar i planområdet att båttrafiken ur naturvårdssynpunkt bör begränsas i Ångavikens inre och grunda delar, för att "*båttrafik över grunda mjukbottnar kan orsaka betydande skador på bottenarnas undervattensvegetation och skapa påtaglig grumling*".⁴ Dessa punkter visar än mer på att det är olämpligt att leda båttrafik till Ångaviken genom att anlägga naturhamnar eller bryggor i viken. En utbyggnad av båt bryggor eller med andra anörringsanordningar för båtar innebär en stor negativ påverkan på vattenmiljön i Ångaviken.

Det största trycket på skärgården från besökande fritidsbåtar bedöms att vara på öarna längre ut i planområdet. För att minska påverkan på vattenmiljön ute i skärgården skulle kommunen kunna inventera och identifiera de öar inom planområdet som besöks frekvent av fritidsbåtar för att sedan vidta åtgärder i de vikar som besöks mest, till exempel att lägga ut bojar som båtarna kan förtöjas vid, istället för att kasta ankare som river upp och förstör bottenarna. Vid dessa platser

³ Nyköpings kommun, 2013

⁴ Litoral naturvårdskonsult – Zosteria, 2013

skulle även sopanordningar och torrtoaletter kunna byggas, för att minska den negativa påverkan av besökarna på skärgårdens natur- och vattenmiljöer.

För att minska påverkan från båtbottnfärger föreslås det att det vid brygganläggningarna i Vålarö och Horns varv anordnas med spolplatta där båtarna kan tvättas och vattnet samlas upp och renas innan det släpps ut i naturen. Planförslaget innebär en negativ påverkan på vattenmiljön, då antalet båtar i området beräknas att öka med ett ökat antal boende. Med genomförande av åtgärder för att minska påverkan bedöms den negativa påverkan från båtar som måttlig. När det gäller den ekologiska statusen, övergödning, i planområdets vattenförekomster är påverkan troligen större från vattenförekomsterna ute till havs än påverkan från planens landområde. Påverkan från båtar i planområdet är idag stor, speciellt i Hornsviken innanför Marsön, där det är populärt att åka vattenskidor och vattenskoter. Vid detaljplanläggning av nya bostadsområden bör det utredas om vissa restriktioner mot lek med vattenfordon i grunda vikar (som Hornsviken) skulle kunna upprättas. Det råder idag förbud mot att färdas med vattenskoter utanför färleder.

Vid detaljplanering av de nya bostadsområdena bör det genomföras dagvattenutredningar som säkerställer att bostadsområdets påverkan på vattenmiljöerna inte ökar. De nya bostäderna ska anslutas till det kommunala VA-nätet, liksom de befintliga byggnader som ligger inom planerade nya verksamhetsområden. Den nya VA-ledningen som byggs mellan Sjösa och Vålarö förses med fördröjningssystem, som minskar risken för bräddningar vid driftstopp. Genom att de flesta befintliga och alla kommande bostäder ska anslutas till ledningen kommer utsläppen av näringsämnen från hushållen att minska i området.

Påverkan på ekologisk och kemisk status i vatten är en komplex fråga med många olika påverkansaspekter. Möjligheten att uppnå satta miljö kvalitetsnormer beror dels på fysisk planering, men även till stor del av andra faktorer. Planen bedöms inte vara avgörande för möjligheten att nå miljö kvalitetsnormerna, och det kan konstateras att planen bidrar både positivt och negativt. Att hushållen ansluts till det kommunala VA-nätet bedöms ge positiva effekter på vattenmiljön. Det ökade antalet båtar i planområdet kommer att innebära en negativ påverkan på vattenmiljön, även om de nytillkomna båtarna anvisas till redan befintliga bryggområden, för att freda mer ostörda områden. Detta eftersom det då kommer att bli ännu svårare att genomföra åtgärder för att förbättra kvaliteten i redan hårt påverkade områden med brygganordningar. För att uppnå en god ekologisk status i vattenförekomsterna kommer det att krävas fler åtgärder än vad som är möjligt att genomföra genom bara planförslaget. Åtgärder för detta krävs genom landsomfattande åtgärder på storregional, nationell och internationell nivå, genomförandet av vattendirektivet och vattenförvaltningsförordningen.

7.3.3 Konsekvenser för scenarier

När det gäller ett glest scenario kommer antalet boende i området att vara färre än i planförslaget, vilket skulle kunna medföra ett färre antal båtar i området jämfört med planförslaget. Ett glest alternativ skulle kunna innebära att det tillkommer ca 50 st båtar till området jämfört med ett tätt alternativ där det skulle kunna tillkomma ca 180 st båtar.

Ett större antal båtar påverkar mer, men det är svårt att genomföra någon kvalitativ jämförelse mellan det glesa och det täta alternativet. Planförslaget ligger närmre det täta scenario än det glesa i antal nya bostäder, vilket innebär att antalet tillkommande båtar kommer att vara nära det täta alternativet. Om föreslagna åtgärder för att minimera påverkan på vattenmiljön genomförs kommer det täta alternativet inte att innebära någon större påverkan på vattenmiljön än planförslaget. Det glesa alternativet innebär en lite mindre påverkan, men skillnaden kan antas vara försumbar, speciellt om de nya båtplatserna fördelas upp mellan Horns båtvarv, Lappetorp,

Brannebol, Svärdsklöva och Vålarö. Det viktigaste i arbetet med att se till så att påverkan på vattenmiljön minimeras är att se till så att de vattenområden som idag hyser stora marinbiologiska värden och är relativt orörda av båttrafik, genom planarbetet tilldelas ett fullgott skydd för att bevara dess naturvärden.

7.3.4 Åtgärdsförslag

Med hänsyn till Ångavikens marinbiologiska värden, bör ytterligare båttrafik i viken minimeras. Utred möjligheter till att Ångaviken får ett fullgott skydd från ökande båttrafik genom reservatbildning eller annan form av skyddsåtgärder.

Utred vilka områden/vikar på skärgårdsöar som används av båtturister för att kunna vidta åtgärder som bojar för förankring av båtar och toaletter på de mest besökta öarna.

Anslut så många bostäder som möjligt till VA-ledning utifrån ett miljöperspektiv.

Möjliggör för att miljöservice för fritidsbåtar byggs ut i någon av båthamnarna, förslagsvis vid Vålarö, där båtar ges möjlighet till att tömma sina latriner och lämna sopor i sopsortering. Båtlatriner kan förslagsvis med fördel tömmas vid en mottagningsstation i Vålarö, vilken kan kopplas till den kommunala VA-ledningen som kommer att byggas ut till området.

7.4 Kulturmiljö, landskap och lantbruk

7.4.1 Förutsättningar

Nyköpings kust och skärgård omnämns i länsstyrelsens Landskapsstrategi som ett värdefullt landskapsområde. Val av områden i strategin baseras på bland annat riskintressen och natur- och kulturvärden och kan alla sägas ge en bild av ”det sörmländska landskapet”. Landskapsstrategin uttrycker att inom utpekade områden så förutsätts exploateringsintressena ta extra hänsyn till hållbar förvaltning och utveckling. Landskapets karaktär i området är starkt kulturellt präglad och är till stor del beroende av den typ av småskaliga jord- och skogsbruk som har bedrivits under lång tid. Områdets karaktär är bland annat beroende av en kontinuerlig beteshävd med närvaro av betesdjur.

Enligt miljöbalken 3 kap. 4§ får brukningsvärd jordbruksmark endast tas i anspråk för bebyggelse om det behövs för att tillgodose väsentliga samhällsintressen och detta behov inte kan tillgodoses genom att annan mark tas i anspråk. Jordbruksmark ingår i planområdet och utgörs idag till stora delar av vallodling. Jordbruksmarken bedöms inte vara högproduktiv då den inte ingår i de större sammanhängande bördiga jordbruksområdena i Södra Sverige utan istället är en del av ett småbrutet landskap. Nyköpingstraktens åkermark har bedömts övergripande utgöra klass 5 på en tiogradig skala⁵.

⁵ Jordbruksverket, 2013.



Figur 5. Betade ängar och strandängar i nära förening med bebyggelse och rekreativa verksamheter är karaktäristiskt för en stor del av kuststräckan. Foto: Johan Rodéhn.

7.4.2 Konsekvenser av planförslag

Föreslagen bebyggelse har i samtliga fall koncentrerats till skogsområden i planområdet vilket innebär att jordbruksmark i samtliga fall inte tas i anspråk för bebyggelse. Det innebär samtidigt att biotopskyddade områden i jordbrukslandskapet generellt kan bevaras. Lokaliseringen till skogsområden innebär att de grundläggande förutsättningarna för att jordbruk även fortsättningsvis ska kunna bedrivas i området kvarstår, då arealen jordbruksmark inte förändras mot i dagsläget.

Att samlokalisera bostadsbebyggelse och lantbruksverksamhet innebär ibland risk för störningar. Alla tillkommande störningsmoment kan samverkande med varandra innebära/upplevas som besvär för verksamhetens drift. Det är positivt att ny bebyggelse lokaliseras till skogsområden, men en ökad befolkning i området kan även medföra ökat slitage och påverkan när personer vistas på gården m.m. Det är inte självklart att alla människor i allmänhet vet om att det är förbjudet att beträda åkermark och kanter när den är sådd, vilket innebär en negativ påverkan för lantbruket i området om så händer.

En av de viktigaste miljöskyddsaspekterna vid samlokalisering av lantbruk och bostäder är luftförhållanden i form av gödselhantering samt avstånd mellan bostäder och djurhållning med tanke på just lukt samt allergener. Lantbrukens behov i verksamheten är en viktig utgångspunkt för anpassning av området i detalj så att inte problem för driften uppstår. Vilka förändrade förutsättningar som ett lantbruk kan tåla är i hög grad beroende av hur respektive berört lantbruk upplever sin situation och möjligheter att bedriva verksamheten varför dialog kring dessa frågor

är viktigt för att ett fortsatt lantbrukspräglad landskap ska kunna bestå på sikt. Blir konflikterna för stora finns risk för att lantbruken läggs ned vilket då innebär en stor förändring av landskapet i området och därmed att betet försvinner. Utan betet växer landskapet igen och förutsättningarna för viktiga ekologiska värden förändras. Att kvantifiera risken att naturbetet upphör är svårt eftersom fortlevnad i hög grad beror på hur den enskilde lantbrukaren upplever sin situation. Se även kapitel om naturmiljö.

Förutsättningarna för lantbruken i planområdet skulle kunna stärkas om de kan dra nytta av det ökade kundunderlaget i form av fler närboende och besökande, genom till exempel en närbutik eller lanthandel i området som säljer lokala produkter från områdets lantbrukare. Planförslaget bedöms att ge en liten negativ påverkan på kulturmiljö, landskap och lantbruk.

7.4.3 Konsekvenser för scenarier

Trycket på övriga ytor, däribland gården etc., bedöms bli högre med en tätare bebyggelse när mer begränsade storlekar på tomter ökar behovet av aktiviteter på andra platser i närområdet. Om området får en mer stadsmässig karaktär kan medvetenheten om lantbrukets betydelse för områdes karaktär och landskapsvärden riskera att minska då lantligheten i boendemiljön inte blir lika framträdande. Den boendeform som det är frågan om i tät bebyggelse är dock kedjehus eller möjligen radhus varför den risken ändå bedöms som relativt liten.

7.4.4 Åtgärdsförslag

För lantbrukets bevarande på lång sikt är förutsättningarna för en rationell drift och frånvaro av försvarande omständigheter avgörande varför synpunkter från lantbrukets företrädare är viktiga att beakta i fortsatt planarbete.

Skapa förutsättningar för lantbrukarna i planområdet att bedriva lokal handel med sina produkter genom en närbutik/lanthandel.

7.5 Klimatpåverkan och klimatanpassning

7.5.1 Förutsättningar

Kollektivtrafik i form av busstrafik går idag längs Lv 219 med busslinje 554 mellan Nyköping och Trosa. Studsvik är en viktig hållplats på sträckan, som berör en stor del resenärer. Hållplatser som berör planområdet är främst Sjösa och Horns vägskäl. Separat cykelbana finns inte utmed väg 219.

Planområdet ligger utmed Östersjökusten och lågt liggande partier är utsatta för översvämningsrisker från havet. Normalt är flacka havsvikar utsatta miljöer och kan översvämmas vid högvatten, till följd av exempelvis lågtryck och/eller blåst. Översvämningsriskerna ökar framöver med bedömda havsnivåhöjningar till följd av klimatförändringar, med krav på anpassning och placering av ny bebyggelse.

7.5.2 Konsekvenser av planförslag

Klimatpåverkan

Planförslaget kommer innebära att tillkommande befolkning liksom den befintliga till stor del kommer att vara beroende av biltransporter. Bussförbindelser finns och kommer att få ett ökat underlag med en ökad befolkningsmängd. De huvudsakliga transporter bedöms dock ske med bil och drivmedel kommer med stor säkerhet till stor del utgöras av fossila bränslen på åtminstone medellång sikt. Planerad bebyggelseutveckling bedöms därför bidra negativt till klimatpåverkan. Boendekarakteren innebär även ökade möjligheter till båtliv, som även den är fossilt beroende i stor utsträckning. Planens vägledning om uppvärmning av hus styr så att det sker med förnyelsebar energi, vilket bedöms som positivt för klimatet. Planen bedöms att ge en liten till måttlig negativ påverkan på klimatet.

Klimatanpassning

De utvalda områdena för ny bebyggelse är belägna på ett säkert avstånd inför framtidens havsnivåhöjning. Den infrastruktur som i framtiden riskerar att påverkas av havsnivån är framförallt vägar som ligger på lågt belägna marker. De nya planerade bostäderna är även planerade att placeras på berg eller moränrik mark, vilket minskar risken för skred i framtiden.

7.5.3 Konsekvenser för scenarier

Det glesa alternativet skulle kunna innebära en mindre påverkan på klimatet än planförslaget, eftersom det tekniskt sett innebär färre bilar än planförslaget. Ett glest alternativ innebär dock ett sämre underlag för att skapa starka kollektivtrafiknoder och skulle kunna medföra en sämre tillgång till kollektivtrafik än vad planförslaget eller det täta scenariot gör. Detta för att det glesa alternativet, med förutsättning att det bor i genomsnitt 3 personer/hus, totalt tillkommer ca 620 nya invånare, medan det täta alternativet med samma förutsättning, innebär en ökning med ca 1860 nya invånare. Fler antal invånare innebär ett steg mot ett bättre kundunderlag för busssträckan, som kan medföra någon form av utökad turtäthet.

Det täta scenariot innebär mer båttrafik än det glesa scenariot vilket ökar klimatpåverkan måttligt. Det täta scenariot innebär bättre underlag för kollektivtrafik vilket skulle kunna innebära att en större andel av befolkningen använder kollektivtrafik framför bil än i det glesa alternativet.

7.5.4 Åtgärdsförslag

Satsning på busstrafik och förbättrade cykelmöjligheter förbättrar förutsättningarna för begränsad klimatpåverkan. För att området som helhet ska kunna baseras på hållbara transporter krävs troligen annan utveckling som inte ryms inom fysisk planering, såsom övergång till förnyelsebara bränslen i bilar.

7.6 Bullerpåverkan

7.6.1 Förutsättningar

Bullerpåverkan i området är idag mycket begränsad. Bullerkällor är i viss mån Lv 219 samt att både boende och besökande kan störas av båttrafik sommartid, särskilt av vattenskotrar och andra typer av vattensport.

7.6.2 Konsekvenser av planförslag

Trafiken längsmed väg 219 kommer att öka, vilket medför att bullret från vägen kommer att öka. Bullret kommer främst att öka under vissa tider på dygnet då de boende ska ta sig till och från arbetet på morgonen och eftermiddagen. De nya bostäderna som planeras i Ånga Norra skogen kommer att påverkas mest, samt de befintliga bostäderna som ligger längs med vägen. Bullret kommer troligen att hålla sig inom de gränsvärden som finns uppsatta för bostäder, detta är något som behöver studeras vidare i detaljplaneprocesserna. Bullret från väg 219 medför en liten till måttlig negativ påverkan av planen. Nya bostäder kan även placeras så att buller kan avskärmas. På somrarna finns det risk för ett ökat buller ifrån båttrafiken, främst ifrån lek i vattnet med vattenskotrar eller folk som åker vattenskidor. Då dessa aktiviteter främst äger rum i vikar inomskärs där vattnet inte är påverkat av vågor från havet, så finns det en stor risk för att boende på land kommer att störas av bullret. Bullret är ganska kortvarigt och säsongsbundet, men kan vara mycket störande när det pågår. Planen bedöms ge en liten negativ påverkan på bullret från båtlivet.

7.6.3 Konsekvenser för scenarier

Det glesa scenariot innebär en lägre bullernivå från båttrafik än vad planförslaget och ett tätt förslag innebär. Detta för att antalet nya invånare i planområdet blir färre med det glesa scenariot och därmed mindre alstrande av buller. När det gäller bullerpåverkan från väg 219 bedöms bullret att vara ungefär lika mellan det täta och det glesa scenariot, för att det täta scenariot innebär bättre pendlingsmöjligheter med kollektivtrafik än vad det glesa alternativet gör. Vid det täta alternativet antas att en större andel av planområdets befolkning kommer att åka kollektivt än vid det glesa scenariot, vilket leder till att användandet av egen bil är ungefär lika mellan det glesa och det täta scenariot.

7.6.4 Åtgärdsförslag

Bullerpåverkan på ny bebyggelse bör utredas närmre vid detaljplaneprocesserna.

Utövande av vattensport i grunda vikar och vattenområden nära bostadsområden bör ses över ifall det går att reglera för att minska bullerstörningar för människor och djur.

7.7 Övergripande hållbarhetsaspekter

Det är en brist i den fördjupade översiktsplanen att det inte kommer att finnas en gång- och cykelväg till området från Nyköping. Planen anger i vägledningen att det vid planering av ny bebyggelse längs med väg 219, ska beredas plats för en framtida GC-väg. Samtidigt är detta en

fråga som inte enbart styrs från kommunen. Eftersom väg 219 är en länsväg, är det Trafikverket region Öst som har hand om vägen och en kommunikation behöver äga rum mellan kommunen, Trafikverket och Regionförbundet Sörmland om en GC-väg längs med denna väg ska anläggas med samfinansiering. Utbyggnad av en gång- och cykelväg påverkas således inte bara om vad som står i planen, det är en regional samarbetsfråga. Utifrån dessa förutsättningar finns det en risk för att det inte tillkommer en gång- och cykelväg i området, vilket dels innebär en trafiksäkerhetsrisk för cyklister som blir hänvisade till att cykla oskyddade på väg 219, dels innebär det sämre förutsättningar för att minska planens klimatpåverkan. Det kan tyckas långt att cykla från Nyköping till planområdet, en sträcka på max 15 km, men allt fler cyklister ser det som en möjlig distans att cykla när de ska ta sig till arbetet. En cykelled genom planområdet skulle även öka tillgängligheten för cykelturister att ta sig till naturområdena längsmed kusten inom planområdet. Det finns idag trafikrisker i området för cyklister, då de boende inom planområdet är hänvisade till att cykla på väg 219. Detta i sig borde leda till en utbyggnad av GC-väg, och planförslaget stärker underlaget.

För att undvika att bebyggelsen blir utspridd i planförslaget, är det viktigt att områdena byggs ut i etapper och inte börjar byggas på en och samma gång. Det är viktigt att det finns en etappindelning över huvud taget, sen spelar det mindre roll om vilket område som byggs först. Det viktiga med etappindelningen är att ett område blir färdigbyggt innan nästa område kan börja byggas, för att undvika risken att bebyggelsen ändå blir utspridd i området, då planens syfte med en samlad bebyggelse går förlorad.

Det är positivt med en omvandling av fritidshus till permanentboende, då det leder till att allt fler familjer endast har en bostad, istället för fler, vilket är miljömässigt hållbart ur ett resurseffektiviseringsperspektiv. Permanenta bostäder blir oftast mer välutrustade med bra isolering och bättre VA-lösningar, vilket ger miljöfördelar genom energieffektivisering och minskad övergödning. För att planen ska bli så hållbar som möjligt är det viktigt att så många fastigheter som möjligt ansluts till det nya kommunala VA-nätet i området. Det ger positiva mereffekter, som minskad övergödning och ökad standard i husen (t.ex. bättre isolering= energieffektivisering) när de blir permanenta bostäder. En negativ miljöeffekt av boende ute på landet är att människornas transporter i högre utsträckning än i tätorten sker med bil, vilket idag ger en negativ klimatpåverkan. En bra kollektivtrafik och gång- och cykelvägar i/till området är en förutsättning för att begränsa planens klimatpåverkan.

8 Konsekvensbedömning nollalternativ

Genom att Nyköpings kommun bygger ut en ny VA-ledning mellan Sjösa och Vålarö ökar efterfrågan från markägarna i området att få sälja av mark i syfte att bygga nya bostadsområden, som kan kopplas på den nya VA-ledningen. För att de nya bostadsområdena ska kunna tillkomma utan att riskera att påverka riksintressen och naturvärden i området, krävs det en samlad planering för hur dessa nya områden ska planeras och utformas. I ett nollalternativ skulle utvecklingen inom planområdet ske utifrån de rekommendationer som anges i den kommunala översiktsplanen. Översiktsplanen anger i rekommendationer att:

"Nya anläggningar eller bebyggelse

- *ska ta hänsyn till platsens karaktär och landskapsbild.*
- *ska utgöra en naturlig komplettering eller avrundning av en befintlig bebyggelsegrupp,*
- *får ej beröra mark som är av betydelse ur allemansrättslig synpunkt, eller mark som utgör värdefullt närströvsområde för befintlig bebyggelse. får inte störa upplevelsen av, för kusten, specifika natur- och kulturvärden".⁶*

⁶ Nyköpings kommun, 2013

Dessa rekommendationer går i linje med de riktlinjer och vägledningar som anges i planförslaget. Men i ett nollalternativ skulle ett helhetsgrepp över hela planområdet inte kunna fås. Med en fördjupad översiktsplan tas ett helikopterperspektiv över området fram, vilket gör att planeringsprocessen över området får ett helhetsperspektiv för hur ny bebyggelse kan planeras för att påverkan på riksintressen och natur- och kulturvärden ska bli så liten som möjligt. I ett nollalternativ finns det risk för att planeringen av nya bostadsområden sker med ett för snävt perspektiv, där påverkan på den lokala nivån blir huvudfokus med risk för att påverkan på hela områdets värden inte utreds i tillräckligt stor omfattning. Kommunens intentioner med planförslaget är att Nyköpings tätort ska kunna utvecklas utan att skada riksintressen och natur- och kulturvärden. I ett nollalternativ med fokus på påverkan på mer lokal nivå, finns det en risk för att planering av nya bostadsområden i planområdet bidrar till en mer spridd bebyggelse, där nya bostadsområden riskerar att fragmentera naturen och landskapsbilden i området, så att ekologiska värden som biologisk mångfald och kulturella värden går förlorade. Planförslaget anger tydliga riktlinjer för hur ny bebyggelse får gestaltas för att inte påverka landskapsbilden och områdets naturliga karaktär, att ny bebyggelse ska anpassas och inte störa områdets ursprungliga utseende, genom att nya hus inte får placeras högst upp på berg, där ska mark och vegetation lämnas ostörda. Om bergshöjdernas toppar bebyggs ska höga träd i närmaste omgivningen bevaras så att siktlinjen och horisonten över området sett från långt håll bevaras. Planen anger att befintlig jordbruksmark och andra öppna landskap ska bevaras och inte får byggas med bostäder. Med ett nollalternativ finns det risk för att planeringen av nya bostadsområden sker så att områdets utseende och karaktär förändras, genom mer omfattande trädfällning vid nytillkomna bostäder och att brukbar mark bebyggs. Störningar på lantbruket skulle kunna bli större om planering av nya bostadsområden i planområdet innebär att brukbar mark, eller större ytor av betad skog bebyggs. Med planförslaget styrs framtida bebyggelse till att inte inkräkta på ett betydelsefullt vis i riksintresseområden, framförallt i riksintressen för naturvärden och högexploaterad kust, då de planerade bostadsområdena är belägna väster om Ånga - utanför riksintresset för naturvärden. I ett nollalternativ skulle samhällsutvecklingen ur hypotesisk synvinkel lika gärna kunna ske vid Vålarö och Svärds klova, där möjlighet till anslutning till det kommunala VA-nätet kommer att finnas inom de närmsta åren. Det skulle innebära ett större ingrepp i riksintressena för naturvärden och högexploaterad kust.

Tillkommande byggnation och utveckling av båtbyggor styrs av riktlinjerna i planförslaget. I denna miljökonsekvensbeskrivning beskrivs vilka förslag som inte bör genomföras med hänsyn till värdefulla marinbiologiska värden. I ett nollalternativ finns det risk för att en sådan utvärdering inte genomförs och nya båtbyggor skulle kunna tillkomma på ett oaktsamt sätt så att marina värden riskerar att skadas och förstöras på grund av att fritidsbåtar uppehåller sig i känsliga områden, till exempel i grumlingskänsliga vikar som skulle kunna påverkas av båtpropellrars grumlande effekt. I den övergripande kommunala översiktsplanen rekommenderas det att *"nya byggor och småbåtshamnar bör lokaliseras till redan ianspråktagna och påverkade vattenområden som inte medför behov av återkommande muddring. Gemensamma lösningar är att föredra framför enskilda"*.⁷ I ett nollalternativ är det denna rekommendation som blir vägledande för utbyggnad av byggor. Rekommendationen tar dock inte hänsyn till den nya kunskap som har framkommit om till exempel Ångavikens marinbiologiska värden, vid oaktsam planering som följer denna rekommendation finns det en risk för att Ångavikens byggor utökas vid ett nollalternativ. Detta skulle innebära en större negativ påverkan på vattenmiljön och miljökvalitetsnormerna för vatten.

⁷ Nyköpings kommun, 2013

Planförslaget sätter agendan för hur och var i planområdet det ska utvecklas. Utvecklingen sker genom samlad bebyggelse som skapar underlag för tydliga kollektivtrafiknoder. Planförslaget medger en ganska tät bebyggelse, så att så många invånare som möjligt kan bosätta sig i området. I ett nollalternativ finns risk för att dessa förutsättningar inte skapas om bebyggelsen blir mer utspridd, vilket i sig kan leda till en ökad klimatpåverkan, genom att kollektivtrafikens hållplatstider blir svårare att planera och inte förbättras vid spridd bebyggelse, eftersom kollektivtrafiknoderna inte blir lika tydliga vid ett nollalternativ. Om tidtabellen för kollektivtrafiken inte kan anpassas efter hur de boende i området behöver ta sig från bostaden till arbetet, ökar de boendes användande av bil. Denna risk ökar vid ett nollalternativ där bebyggelsen inte är samlad utefter ett helhetsperspektiv av planområdet. Väg 219 är i översiktsplanen utpekad som ett viktigt stråk att längs med vägen göra plats för en framtida gång- och cykelväg. Gång- och cykelvägen kan alltså komma att anläggas även vid ett nollalternativ, vilket ses som positivt. När det gäller anpassning till klimatförändringar, kommer ett nollalternativ inte att innebära någon större påverkan eller risk, då kommunen har tagit fram riktlinjer för hur ny bebyggelse ska anpassas för högre havsnivåer. Dessa riktlinjer skulle i ett nollalternativ leda till att ny bebyggelse är klimatanpassat, vilket ses som positivt.

Påverkan på buller i planområdet av ett nollalternativ beror på hur många nya invånare som flyttar till området jämfört med planförslaget. Det bedöms att inte skilja sig nämnvärt från planförslaget, då bullerpåverkan från planförslaget inte anses påverka bullret i någon större omfattning. Bullerpåverkan från båttrafiken bedöms som likvärdig planförslaget.

Då det i översiktsplanen finns rekommendationer om att samhällsplaneringen ska ske så att värdefulla miljöer för turism och friluftsliv beaktas, vilket sätter ramarna för ett nollalternativ. Detta innebär att ett nollalternativ inte innebär någon negativ påverkan på turism- och friluftslivet i området jämfört med planalternativet. Detta innebär att nollalternativet även inte innebär någon negativ påverkan för riksintresset för friluftslivet i planområdet.

9 Samlad konsekvensbedömning

9.1 Konsekvenser planförslag och dess scenarier

9.1.1 Planförslaget

När det gäller miljöaspekten naturmiljö bedöms planförslaget att ge en liten negativ påverkan på planområdet. Bedömningen baseras dels på att planens riktlinjer styr exploateringen i området så att obebodda öar inte får bebyggas, att redan ianspråktagen mark, eller mark i direkt anslutning till befintlig bebyggelse, ska användas för framtida bostäder. Detta leder till att stora områden med jungfrulig mark, brukbar mark, ängar och hagar sparas och dess värden bevaras i området. Det finns dock vissa risker med nyexploatering i området. Dels att dagvattenhantering i områden som angränsar till områden som är känsliga för hydrologiska förändringar, sker på ett oaktsamt sätt så att de känsliga områdenas värden påverkas i stor negativ omfattning och kanske till och med försvinner, som för Natura 2000-området vid Ånga och strandängarna vid Sjösafjärdens norra strand direkt öster om Sjösa. Dels att ianspråktagande av betesmark och andra störningar på lantbruket upplevs av lantbrukaren som för stor störning att viljan att bedriva skogs- och ängsbetesdrift i området upphör. Påverkan på riksintressena Sjösafjärden, Södermanlands kust och skärgård samt högexploaterad kust bedöms att få en liten negativ påverkan av planen.

När det gäller miljöaspekten turism och rekreation bedöms planförslaget att ge en positiv påverkan på riksintresset för friluftslivet, då allmänhetens tillgång till området bevaras och förstärks, genom möjlighet till angöring med mindre fritidsbåtar och friluftsbad. Riksintresse för turism och rörligt friluftsliv MB 4 § 2 berör planområdets del söder om väg 219. Planen bedöms inte

påverka riksintresset, då de planerade nya områdena för bostäder ligger i anslutning till redan befintlig bebyggelse och inte rör de mest attraktiva områdena för turism och friluftsliv i Sörmlands skärgård.

När det gäller miljöaspekten vattenmiljö bedöms planförslaget att ge en måttligt negativ påverkan. Bedömningen baseras på att trycket från fritidsbåtar i kustnära grunda och känsliga vikar kommer att öka i och med en ökande befolkning i området. Det finns risk för att opåverkade grunda vikar med höga marinbiologiska värden påverkas mer av fritidsbåtar och vattensporter. Med en oaksam planering kan det ske en utökning av befintliga bryggor i grunda vikar som idag hyser båtplatser och samtidigt har höga marinbiologiska värden, till exempel Ångaviken, vilket medför risk för att de ekologiska värdena i dessa områden störs och försvinner och att det blir svårare att uppnå en god ekologisk status i vattenförekomsterna. Det positiva med planförslaget är att all ny bebyggelse och en stor del av befintlig bebyggelse ska anslutas till den kommunala VA-ledningen, som byggs mellan Sjösa och Vålarö, vilket medför att hushållens avloppsvatten kan renas i Brandholmens reningsverk, vilket minskar övergödningen av vattenförekomsterna i planområdet.

När det gäller miljöaspekten kulturmiljö, landskap och lantbruk bedöms planförslaget att ge en liten negativ påverkan. Bedömningen baseras på att föreslagen bebyggelse lokaliseras till skogsområden, vilket innebär att jordbruksmark i området inte tas i anspråk. Planen medför att det finns risk för att det för området viktiga skogs- och ängsbetet försvinner vid för stora störningar för lantbrukarna och utebliven dialog med lantbrukarna i området om hur de upplever kommande förändringar i området, så att betesbruket i området upphör. Ett upphörande av betesbruket i området innebär att landskapsbilden under tid förändras med igenvuxna ängar och förändrad ekologi i skogs- och ängsmarker samt att områdets historiska kulturvärden med småskaligt lantbruk försvinner.

När det gäller miljöaspekten klimat bedöms planförslaget att ge en liten till måttlig negativ påverkan. Bedömningen baseras på att resande med bil från området till Nyköping och andra närområden kommer att öka, liksom användandet av fritidsbåtar i området, vilket bedöms som negativt för klimatet. Planförslaget bedöms ge en positiv påverkan på samhällets möjligheter till klimatanpassning, då de planerade bostadsområdena är lokaliserade i områden belägna på högre höjder än +2,2 meter över havet.

När det gäller miljöaspekten buller bedöms planförslaget att ge en liten till måttlig negativ påverkan. Bedömningen baseras på att mängden trafik inte ökar i en så stor omfattning på väg 219, att bullret från vägen troligen inte kommer upp till gränsvärden för buller vid bostadshus. Det är befintliga bostäder längsmed väg 219 och nya planerade bostäder vid Ånga norra som kommer att påverkas mest av trafikbullret. På somrarna finns det risk för att bullret från fritidsbåtar och vattenskotrar ökar. Ställvis finns det risk för att bullret upplevs som störande av de boende i området. Bullret från båtlivet bedöms ge en liten negativpåverkan.

När det gäller övergripande hållbarhetsaspekter bedöms det som negativt för området att det är osäkert om det kommer att anläggas en gång- och cykelbana från området till Nyköping via befintlig GC-väg från Sjösa. En sådan anläggning skulle kunna minska planens påverkan på klimatet och trafikrisker för cyklister. Det finns risk för att utbyggnaden i området blir utspridd även om planförslaget kommer till stånd, om inte utbyggnaden sker etappvis och ett påbörjat område inte byggs färdigt innan nästa område börjar bebyggas. Då riskerar planförslagets syfte med en samlad bebyggelse att förloras. Det bedöms som positivt att fritidshus i området ges möjlighet att omvandlas till permanentboende ur ett resursmässigt samhällsenligt perspektiv, då det leder till att fler familjer grå från att ha två boenden till ett, vilket möjliggör för andra familjer att flytta in i bostäder som säljs/sägs upp av familjer som väljer att flytta till sina fritidshus. Permanenta bostäder blir även oftast mer välutrustade med bra isolering och bättre VA-lösningar, vilket ger miljöfördelar genom energieffektivisering och minskad övergödning.

9.1.2 Scenario gles

När det gäller miljöaspekten naturmiljö bedöms ett glest scenario innebära ett mindre tryck på naturmiljöerna i området, eftersom antalet nyinflyttade människor i planområdet är mindre. Det glesa scenariot innebär att bostadsområdena mest består av stora villaträdgårdar, som upptar en totalyta ungefär lika stor som i planförslaget, vilket medför ett större inslag av grönstrukturer med ökade möjligheter att spara stora och äldre träd. Ett glest scenario bedöms medföra något mindre störningar för lantbruket i området än planförslaget. Sammantaget bedöms ett glest scenario innebära en liten negativ påverkan på naturmiljön.

När det gäller miljöaspekten turism och rekreation bedöms ett glest scenario att medföra en liten negativ påverkan.

Om följden av ett glest scenario är att de nya bostadsområdena utvecklas med villasamhällen, finns det en risk för att allmänheten uppfattar ett område med stora villor som ett privat område. En känsla av att ett område är privat kan leda till att allmänheten drar sig från att besöka området, för att det inte känns välkomnande för icke boende att vistas där.

När det gäller miljöaspekten vattenmiljö bedöms ett glest scenario innebära en liten negativ påverkan. Bedömningen baseras på att befolkningen i området kommer att öka, vilket medför att antalet fritidsbåtar i området kommer att öka. Risker för att opåverkade grunda vikar påverkas av fritidsbåtar samt att till exempel bryggorna i Ångaviken utvecklas, bedöms som reella vid en oaktsam planering även vid det glesa scenariot.

När det gäller miljöaspekten kulturmiljö, landskapsbild och lantbruk bedöms ett glest scenario att medföra en relativt liten negativ påverkan. Bedömningen baseras på att antalet invånare i området blir färre, vilket innebär färre störningsmoment för lantbrukarna i området.

När det gäller miljöaspekten klimat innebär ett glest scenario en liten negativ påverkan på klimatet. Påverkan bedöms som mindre än planförslaget, eftersom det glesa scenariot innebär ett färre antal bilar i området. Antalet båtar i området kommer sannolikt att öka med ett glest scenario, vilket innebär ett ökat tryck på klimatet.

När det gäller miljöaspekten buller bedöms ett glest scenario att medföra en liten negativ påverkan. Bedömningen baseras på att det glesa scenariot innebär en ökning av väg- och båttrafiken i området jämfört med idag.

9.1.3 Scenario tät

När det gäller miljöaspekten naturmiljö bedöms ett tätt scenario att innebära en måttligt negativ påverkan. Bedömningen baseras på att riskerna för att störningsmomenten för driften av lantbruket i området ökar i så stor grad att lantbrukarna upplever det som svårt att bedriva sitt lantbruk. Ett nedlagt lantbruk i området innebär stora förändringar i områdets naturmiljö, med igenvuxna åkrar och ångar samt ändrade ekologiska förhållanden i de skogsbetade skogsområdena i området, vilket i sin tur leder till en minskad biologisk mångfald i området.

När det gäller miljöaspekten turism och rekreation bedöms ett tätt scenario att innebära en liten påverkan. Bedömningen baseras på att strandområden och andra friluftsområden i nära anslutning till de nya bostadsområdena, skulle kunna upplevas som allmänna utifrån att bostadsområdena får en mer allmän karaktär med radhusområden och allmänna parker att vistas i, känslan av området är att det är mindre privat än i ett glest scenario, vilket gör det mer attraktivt att vistas i som turist.

När det gäller miljöaspekten vattenmiljö bedöms ett tätt scenario att ge en måttligt negativ påverkan. Bedömningen baseras på ett större antal båtar i området och ett större behov av båtplatser, vilket kommer att innebära ett utökat antal bryggplatser. Vid oaktsam planering av nya bryggor finns det risk för att opåverkade vikar bebyggs med nya båtplatser, vilket skulle kunna innebära stora negativa konsekvenser för de marinbiologiska värdena i dessa vikar, till exempel Ångaviken, som redan idag hyser båtplatser. Det innebär större svårigheter till att uppnå miljö kvalitetsmålen för en god ekologisk status i områdets vattenförekomster.

När det gäller miljöaspekten kulturmiljö, landskapsbild och lantbruk bedöms ett tätt scenario att ge en måttligt negativ påverkan. Bedömningen baseras på att trycket på övriga ytor som gården bedöms bli högre med en tätare bebyggelse när mer begränsade storlekar på tomter ökar behovet av aktiviteter på andra platser i närområdet. Samverkande störningar för lantbrukarna i området bedöms att bli högre i ett tätt scenario, vilket ökar risken för att lantbruket i området upphör, vilket leder till igenvuxna ängar och åkermarker (se bedömning för naturmiljö).

När det gäller miljöaspekten klimat bedöms ett tätt scenario innebära en liten negativ påverkan. Bedömningen baseras på att ett större antal människor i området innebär ett bättre underlag för kollektivtrafiken till området, vilket skulle kunna leda till att en större del av befolkningen skulle välja att ta bussen istället för bilen till arbetet. Antalet personer som tar bilen bedöms i ett tätt scenario bli ungefär lika som med planförslaget.

När det gäller miljöaspekten buller bedöms ett tätt scenario att ge en liten negativ påverkan. Bedömningen baseras på att andelen människor som väljer bussen framför bilen bedöms vara större än i ett glesare scenario, vilket i sin tur minskar bullret i ett tätt scenario. Bullerpåverkan från båttrafik i området bedöms i ett tätt scenario att bli aningen högre än i planförslaget.

9.2 Samlad bedömning av påverkan på riksintressen

Riksintresse naturvården

Riksintressena för naturvården Sjösaffjärden, Västra Djupvik och Sjösakarren, kommer inte att påverkas av planförslaget då det inte planeras för någon exploatering i dessa områden.

Riksintresset för naturvården Södermanlands kust och skärgård, kommer att påverkas i liten omfattning, då planerad ny bebyggelse tillkommer i områdets västra del, vid Ånga/Ångaberget. Intrånget i riksintresseområdet bedöms som mycket litet och bedöms som en liten negativ påverkan riksintresset. Kommunen önskar att länsstyrelsen ändrar gränsen för riksintresset mellan Ånga och Brannebol. En sådan ändring kräver ett omfattande planeringsarbete med samarbete mellan Naturvårdsverket, länsstyrelsen och kommunen. Omfattningen av detta arbete överstiger behovet av det då riksintresset inte bedöms påverkas påtagligt av bebyggelseutvecklingen.

Riksintresset högexploaterad kust

Planområdets del söder om väg 219 ingår i detta riksintresseområde. Riksintresset innebär att fritidsbebyggelse endast får komma till stånd i form av kompletteringar till befintlig bebyggelse. Planen medger bebyggelse av fritidshus i skärgården enligt denna bestämmelse. Planen pekar ut områden för nya permanenta bostadshus på fastlandet i anslutning till befintlig bebyggelse. Då riktlinjerna för utformning av de nya områdena styr mot att nya bostäder ska anpassas till de rådande förhållandena när det gäller landskapsbild och naturens gestaltning, bedöms planen ge en måttlig till liten negativ påverkan på riksintresset. Riksintressets största del ligger i att skydda skärgårdsöarna i området. Genom aktuell fördjupning av översiktsplan styrs ny bebyggelse till de redan bebyggda områdena vid Horn, Lappetorp och Brannebol m.fl. Detta innebär att nyexploatering i huvudsak koncentreras till redan bebyggda områden (satsning på Horns småort) och att Nyköpingskustens oexploaterade karaktär kan bibehållas i övrigt.

Riksintresse för rörligt friluftsliv (MB kap 4 §2) och riksintresse för friluftsliv (MB kap 3 §6)

Planförslaget bedöms ge positiva konsekvenser på riksintresset för friluftslivet, genom att det görs mer tillgängligt för turister att besöka området genom fler möjligheter till att angöra bryggor m.m. Riksintresse för turism och rörligt friluftsliv MB 4 § 2 berör planområdets del söder om väg 219. Planen bedöms inte påverka riksintresset, då de planerade nya områdena för bostä-

der ligger i anslutning till redan befintlig bebyggelse och inte rör de mest attraktiva områdena för turism och friluftsliv i Sörmlands skärgård.

10 Uppföljning

Enligt 6 kap 12 § miljöbalken ska en miljökonsekvensbeskrivning innehålla en redogörelse för de åtgärder som planeras för uppföljning och övervakning av *den betydande miljöpåverkan* som genomförandet av planen eller programmet medför.

Enligt Boverket⁸ kan det vara svårt att föreslå exakt hur uppföljning och övervakning ska ske redan när MKB:n tas fram och att en anpassning kan behöva ske under planens genomförande. Uppföljning av betydande miljöpåverkan bedöms i stor utsträckning kunna samordnas med kommunens ordinarie miljöövervakning.

10.1 Uppföljning av miljömål

Planens påverkan på/bidragande till att uppnå miljö kvalitetsmålen:

Ingen övergödning

I och med att kommunen anlägger en ny VA-ledning genom planområdet och att alla nyttillkommande bostäder samt så många som möjligt at de befintliga bostäderna ska anslutas till ledningen, kan planen bidra till att minska övergödningen från enskilda avlopp i planområdet.

Hav i balans samt levande kust och skärgård

Vid oaktsam planering av nya båtbyggor i planområdet som medför att opåverkade vikar påverkas av ökande båtrafik, finns det risk för att planen motverkar detta miljömål. Om planen bidrar till att oexploaterade vikar med höga naturvärden skyddas i framtiden kan planen däremot bidra till att komma närmre målen med miljömålet. När det gäller strandskydd och allmänhetens tillgång till stränder i planområdet, bedöms planen bidra positivt till miljömålet, då nyttillkommande byggnader endast i enstaka fall får byggas och då i anslutning till redan befintlig bebyggelse. Planen bidrar till att oexploaterade ör förblir oexploaterade. De planerade nya bostadsområdena ligger utanför strandskyddsområden och möjliggör för en samhällsutbyggnad i området utan att försämra möjligheterna till att uppnå miljömålet. En förutsättning för att värna det allmänna friluftslivet och för att minska de negativa konsekvenserna för naturmiljön är att nybyggnationen längs Södermanlands stränder kan hållas låg⁹.

Myllrande våtmarker

Planen medger inte någon nyexploatering av strandängar, fuktängar eller myr- och våtmarker inom planområdet, som direkt skulle påverka dessa våtmarker. Det finns en risk för att en oaktsam planering av dagvattenhantering i nyttillkomna bostadsområden, påverkar hydrologin i nedströms liggande våtmarksområden eller ängar, vilket skulle kunna påverka miljömålet negativt, till exempel för Natura 200-området Ånga, nedströms Ångaberget och de kalkberoende våtmarkerna/fuktängarna och strandängarna längsmed Sjösafjärdens norra sida.

⁸ Miljöbedömningar för planer enligt plan- och bygglagen – en vägledning. Boverket mars 2006.

⁹ Miljömålsportalen, 2014-02-21,

Ett rikt odlingslandskap

Det är svårt att uppnå miljömålet till år 2020 i Sverige. Detta på grund av att jordbruk i skogsbyggd läggs ner och att antalet betesdjur minskar, vilket leder till att färre betesmarker hålls öppna. *"Om utvecklingen fortsätter minskar odlingslandskapets variationsrikedom och kulturvärden, friluftslivet påverkas negativt och livsutrymmet för många arter begränsas liksom deras möjligheter att sprida sig. Minskad biologisk mångfald riskerar att försämra tillståndet för viktiga ekosystemtjänster ytterligare"*.¹⁰

Planförslaget medger inte några nyexploateringar på brukbar eller brukad mark, all ny bebyggelse anläggs i skogsområden för att spara på odlingsmarken. Det finns dock en risk för att ängs- och skogsbetet i området försvinner om det uppstår för stora konflikter mellan lantbrukaren och de boende i området. Åtgärder för att motverka detta har föreslagits i denna MKB.

God bebyggd miljö

Nyköpings stad kommer att utvecklas i framtiden, frågan för tätorten är var staden ska växa. Planförslaget bidrar till att utvecklingen sker på ett sammanhållet och så hållbart vis som möjligt i det aktuella geografiska området, genom att bebyggelsen anpassas efter områdets förutsättningar och naturliga utformning. Planen bidrar till en hållbar utveckling när det gäller hållning med mark- och vattenområden, då ny bebyggelse planeras i anslutning till redan befintlig bebyggelse. Bebyggelsen ansluts till det kommunala VA-nätet vilket minskar påverkan på vattenmiljöerna i kustområdet. För miljömålets indikatorer "körsträcka med bil" och "planering av transporter", kommer det att krävas att kommunen och de regionala organen som planerar för transporter i kommunen, som kollektivtrafikmyndigheten, Regionförbundet Sörmland och Trafikverket, samarbetar för att ett mer hållbart resande från området kan genomföras. För att planen ska kunna bidra till att miljömålet uppnås, behöver det satsas på en gång- och cykelväg mellan planområdet och Nyköping, samt att kollektivtrafiken i planområdet utökas för en större attraktivitet för planområdets befolkning. En social åtgärd kan vara att ytterligare tydliggöra samlingspunkter inom planområdet för en stärkt god bebyggd miljö. De boende i planområdet kommer att ha en mycket god tillgång till natur och rekreation.

Ett rikt växt- och djurliv

Planen medger inte någon nyexploatering i utpekade områden med höga naturvärden. Planen medger nybyggnation vid redan befintlig bebyggelse vilket minskar risken för fragmentering av växter och djurs livsmiljöer och spridningskorridorer. Det är viktigt för bevarandet av den biologiska mångfalden att naturbetet i skog och på ängar i området ges förutsättningar att fortsätta även i framtiden när den planerade nya bebyggelsen har genomförts. Det är även viktigt att viktiga funktioner i naturen som hydrologi och näringstillförsel till mark och vatten inte förändras av ny bebyggelse, eftersom det riskerar att slå ut sällsynta och viktiga djur- och växtarter i området.

¹⁰ Ibid.,

Referenser

Boverket, *Miljöbedömningar för planer enligt plan- och bygglagen - en vägledning*. 2006

Jordbruksverket, 2013. *PM – Väsentligt samhällsintresse? – Hanteringen av jordbruksmark i den kommunala fysiska planeringen*.

Litoralis naturvårdskonsult – Zoster, 2013. *Marina naturvärden i Nyköpings kommun 2013, Horsviken – Ångaviken*

LstGIS Södermanland, 2013. <http://www.gis.lst.se/lanskartor/>

Länsstyrelsen Södermanlands län, *Sörmlands natur*, 1991

Länsstyrelsen Södermanlands län, *Registerblad Områdesnummer: NRO 04 007, Södermanlands kust och skärgård, Landsort-, Askö-, Hartsöområdet*, 2000-02-07

Länsstyrelsen, 2013. *Värdebeskrivning Riksintresse för friluftsliv 3 kap. MB. D2. Södermanlands kust och skärgård*.

Länsstyrelsen, 2013. *Remiss. Översyn av riksintresse för friluftslivet i Södermanland*.

Miljömålsportalen, 2014-02-20

Nyköpings kommun, 2013. *Fördjupning av Översiktsplan Sjösa – Vålarö*. Utställningshandling, datum.

Nyköpings kommun, 2010. *Fördjupning av Översiktsplan Sjösa – Vålarö*. Samrådshandling 2010-04-16.

Nyköpings kommun, 2013. *Översiktsplan för Nyköpings kommun*. Antagen 2013.

SMHI, 2013. Klimatanpassningsportalen. www.smhi.se/klimatanpassningsportalen

Vattenmyndigheterna, 2013. Vatteninformationssystem, VISS. www.viss.lst.se

